

บทที่ 2

ผลการดำเนินการตามมาตรการป้องกันและแก้ไขผลกระทบสิ่งแวดล้อมและ
มาตรการตรวจสอบผลกระทบสิ่งแวดล้อม

บทที่ 2

ผลการดำเนินการตามมาตรการป้องกันและแก้ไขผลกระทบสิ่งแวดล้อมและมาตรการติดตามตรวจสอบคุณภาพสิ่งแวดล้อม

ผลการดำเนินการตามมาตรการป้องกันและแก้ไขผลกระทบสิ่งแวดล้อมของโครงการ โรงแรม อีป อินน์ หัวหิน ในระยะดำเนินการ แสดงดังตารางที่ 2.1

ตารางที่ 2.1 แบบรายงานผลการปฏิบัติตามมาตรการป้องกัน และแก้ไขผลกระทบสิ่งแวดล้อมของ โครงการ โรงแรม อีป อินน์ หัวหิน

มาตรการป้องกันและแก้ไขผลกระทบสิ่งแวดล้อม	ผลการปฏิบัติตามมาตรการป้องกันและแก้ไขผลกระทบสิ่งแวดล้อม ช่วงดำเนินการ	ปัญหา อุปสรรค ที่ไม่สามารถปฏิบัติตามมาตรการและแนวทางแก้ไข	อ้างอิง
<p>1. ทรพยากรสิ่งแวดล้อมทางกายภาพ</p> <p>1.1 สภาพภูมิประเทศ</p> <p>(1) ดูแลรักษาความเป็นระเบียบเรียบร้อยภายในโครงการให้อยู่ในสภาพดีอยู่เสมอ</p> <p>(2) ดูแลต้นไม้ ไม้พุ่ม ไม้คลุมดิน บริเวณต่างๆ ภายในโครงการตามแบบภูมิสถาปัตย์ได้ออกแบบไว้ให้อยู่</p>	<p>- โครงการได้ปฏิบัติตามมาตรการ โดยจัดให้มีการดูแลรักษาความเป็นระเบียบเรียบร้อยภายในโครงการให้อยู่ในสภาพดีอยู่เสมอ</p> <p>- โครงการได้ปฏิบัติตามมาตรการ โดยจัดให้มีการดูแลต้นไม้ ไม้พุ่ม ไม้คลุมดิน บริเวณต่างๆ ภายในโครงการตามแบบภูมิสถาปัตย์</p>	-	<p>รูปภาพที่ 1.4 การใช้พื้นที่ของอาคาร</p> <p>รูปภาพที่ 2.1 พื้นที่สีเขียวภายในโครงการ</p>
<p>1.2 ดินและการชะล้างพังทลาย</p> <p>(1) ดูแลรักษาพื้นที่จัดสวนภายในโครงการให้เป็นไปตามแบบสถาปัตย์ ที่ออกแบบไว้ให้อยู่ในสภาพดี และสวยงามอยู่เสมอ หากพบว่าสายต้องปลูกใหม่ทดแทนทันที</p>	<p>- โครงการได้ปฏิบัติตามมาตรการ โดยจัดให้มีเจ้าหน้าที่ดูแลรักษาพื้นที่จัดสวนภายในโครงการให้อยู่ในสภาพดีและสวยงามอยู่เสมอ</p>	-	<p>รูปภาพที่ 2.2 งานดูแลสวน</p>

รายงานผลการปฏิบัติตามมาตรการป้องกันและแก้ไขผลกระทบสิ่งแวดล้อมและมาตรการติดตามตรวจสอบคุณภาพสิ่งแวดล้อม

โครงการ โรงแรม อีปอินน์ หัวหิน

ระยะดำเนินการ ระหว่างเดือนกรกฎาคม - ธันวาคม 2567

ผลการดำเนินการตามมาตรการป้องกันและแก้ไขผลกระทบสิ่งแวดล้อมของโครงการ โรงแรม อีปอินน์ หัวหิน ในระยะดำเนินการ แสดงดังตารางที่ 2.1 ตารางที่ 2.1 แบบรายงานผลการปฏิบัติตามมาตรการป้องกัน และแก้ไขผลกระทบสิ่งแวดล้อมของ โครงการ โรงแรม อีปอินน์ หัวหิน (ต่อ)

มาตรการป้องกันและแก้ไขผลกระทบสิ่งแวดล้อม	ผลการปฏิบัติตามมาตรการป้องกันและแก้ไขผลกระทบสิ่งแวดล้อม ช่วงดำเนินการ	ปัญหา อุปสรรค ที่ไม่สามารถปฏิบัติตามมาตรการและแนวทางแก้ไข	อ้างอิง
<p>1.3 คุณภาพอากาศ</p> <p>(1) จำกัดความเร็วของรถยนต์ภายในโครงการให้มีความเร็วไม่เกิน 30 กิโลเมตร/ชั่วโมง เพื่อลดฝุ่นละออง โดยบริเวณด้านทางเข้า-ออกโครงการกำหนดให้ติดป้าย “ใช้ความเร็วไม่เกิน 30 กิโลเมตร/ชั่วโมง”</p> <p>(2) ดูแลสภาพถนนภายในพื้นที่โครงการให้สะอาดเพื่อป้องกันการฟุ้งกระจายของฝุ่นอันเนื่องมาจากการใช้ถนน</p> <p>(3) ดูแลต้นไม้ทรงสูงและใบหนาในพื้นที่โครงการ เพื่อลดผลกระทบจากควัน เสี่ยง ฝุ่นละออง และความร้อนที่เกิดจากเครื่องยนต์</p> <p>(4) ติดป้าย “กรุณาดับเครื่องยนต์ ห้ามสตาร์ทเครื่องยนต์ทิ้งไว้” บริเวณที่จอดรถ เพื่อลดผลกระทบจากควัน เสี่ยง และความร้อน</p> <p>(5) จัดระบบการจราจรภายในโครงการให้เหมาะสมกับสภาพการจราจรภายนอกและจัดให้มีเจ้าหน้าที่อำนวยความสะดวกบริเวณทางเข้า-ออก โดยเฉพาะช่วงชั่วโมงเร่งด่วนเพื่อลดการระบายมลสารทางอากาศจากการจราจร</p>	<ul style="list-style-type: none"> - โครงการได้ปฏิบัติตามมาตรการ โดยมีป้ายสัญลักษณ์ควบคุมความเร็วไม่เกิน 30 กิโลเมตร/ชั่วโมง และมีเจ้าหน้าที่รักษาความปลอดภัยภายในโครงการคอยกำกับดูแล - โครงการได้ปฏิบัติตามมาตรการ โดยจัดให้มีการดูแลสภาพถนนภายในพื้นที่โครงการให้สะอาดเพื่อป้องกันการฟุ้งกระจายของฝุ่น - โครงการได้ปฏิบัติตามมาตรการ โดยจัดให้มีต้นไม้ทรงสูงและใบหนาในพื้นที่โครงการ เพื่อลดผลกระทบจากควัน เสี่ยง ฝุ่นละออง และความร้อนที่เกิดจากเครื่องยนต์ - โครงการได้ปฏิบัติตามมาตรการ โดยพบป้าย “กรุณาดับเครื่องยนต์ ห้ามสตาร์ทเครื่องยนต์ทิ้งไว้” บริเวณที่จอดรถ - โครงการได้ปฏิบัติตามมาตรการ โดยมีเจ้าหน้าที่คอยอำนวยความสะดวกบริเวณทางเข้า-ออก ตลอดระยะเวลาดำเนินการ 	<ul style="list-style-type: none"> - - - - - 	<p>รูปภาพที่ 2.3 ป้ายจำกัดความเร็ว 30 กิโลเมตร/ชั่วโมง</p> <p>รูปภาพที่ 2.4 พื้นถนนของโครงการ</p> <p>รูปภาพที่ 2.1 พื้นที่สีเขียวภายในโครงการ</p> <p>รูปภาพที่ 2.5 ป้ายดับเครื่องยนต์</p> <p>รูปภาพที่ 2.6 เจ้าหน้าที่รักษาความปลอดภัย</p>

รายงานผลการปฏิบัติตามมาตรการป้องกันและแก้ไขผลกระทบสิ่งแวดล้อมและมาตรการติดตามตรวจสอบคุณภาพสิ่งแวดล้อม

โครงการ โรงแรม อีโอบี ฮิวตัน

ระยะดำเนินการ ระหว่างเดือนกรกฎาคม - ธันวาคม 2567

ผลการดำเนินการตามมาตรการป้องกันและแก้ไขผลกระทบสิ่งแวดล้อมของโครงการ โรงแรม อีโอบี ฮิวตัน ในระยะดำเนินการ แสดงดังตารางที่ 2.1 ตารางที่ 2.1 แบบรายงานผลการปฏิบัติตามมาตรการป้องกัน และแก้ไขผลกระทบสิ่งแวดล้อมของ โครงการ โรงแรม อีโอบี ฮิวตัน (ต่อ)

มาตรการป้องกันและแก้ไขผลกระทบสิ่งแวดล้อม	ผลการปฏิบัติตามมาตรการป้องกันและแก้ไขผลกระทบสิ่งแวดล้อม ช่วงดำเนินการ	ปัญหา อุปสรรค ที่ไม่สามารถปฏิบัติตามมาตรการและแนวทางแก้ไข	อ้างอิง
<p>1.3 คุณภาพอากาศ (ต่อ)</p> <p>(6) รมณศรีให้ผู้มาใช้บริการเปิดแอร์ที่อุณหภูมิ 25 °C</p> <p>(7) จัดให้มีการล้างทำความสะอาดเครื่องปรับอากาศทุก 6 เดือนเพื่อประหยัดพลังงาน</p>	<p>สิ่งแวดล้อม ช่วงดำเนินการ</p> <ul style="list-style-type: none"> - โครงการได้ปฏิบัติตามมาตรการ โดยมีการติดป้ายธงกระจกเปิดแอร์ที่อุณหภูมิ 25 °C ที่มองเห็นได้ชัดเจน - โครงการได้ปฏิบัติตามมาตรการ โดยให้มีการล้างทำความ สะอาดเครื่องปรับอากาศทุก 6 เดือนเพื่อประหยัดพลังงาน 	<p>-</p> <p>-</p>	<p>รูปภาพที่ 2.6 เจ้าหน้าที่รักษา ความปลอดภัย</p> <p>รูป ภาพ ที่ 2.33 การล้าง เครื่องปรับอากาศ</p>
<p>1.4 การดับเพลิงแสงแดดและทิศทางลม</p> <p>(1) ประชาสัมพันธ์ด้วยการจัดให้มีหนังสือแจ้งผู้ที่อยู่รอบโครงการในรัศมี 100 เมตร จากที่ตั้งโครงการ เกี่ยวกับวิธีการติดต่อกับโครงการในกรณีที่มีอาคารโครงการทำให้ เกิดผลกระทบจากการดับแสงแดดและทิศทางลม โดยในหนังสือดังกล่าวระบุชื่อ และหมายเลขโทรศัพท์ของบุคคลที่เป็นผู้รับเรื่อง เพื่อให้ผู้ที่ได้รับผลกระทบติดต่อกับโครงการได้โดยตรง โดยมีกำหนดระยะเวลาที่แจ้งจนถึง 2 ปีหลังเปิดดำเนินการ</p> <p>(2) จัดให้มีช่องทางในการรับเรื่องร้องเรียนอันเนื่องมาจากการดำเนินโครงการไว้บริเวณสำนักงานในโครงการ และจัดให้มีผู้รับเรื่องร้องเรียนไว้บริเวณด้านหน้าของโครงการ</p>	<ul style="list-style-type: none"> - ทางโครงการได้มอบหมายเจ้าหน้าที่ฝ่ายอาคาร เป็นผู้ตรวจสอบ และรับฟังความคิดเห็นต่อผู้พักอาศัยใกล้เคียงของโครงการ ปัจจุบัน ไม่พบกรณีข้อร้องเรียนแต่อย่างใด หากพบว่ามีผู้ที่ได้รับผลกระทบจากโครงการ ทางโครงการจะมีการตรวจสอบ และแก้ไขปัญหาโดยทันที - โครงการได้ปฏิบัติตามมาตรการ โดยจัดให้มีผู้รับเรื่องร้องเรียนไว้บริเวณด้านหน้าโครงการ 	<p>-</p> <p>-</p>	-

ผลการดำเนินการตามมาตรการป้องกันและแก้ไขผลกระทบสิ่งแวดล้อมของโครงการ โรงแรม อีโบล อินน์ หัวหิน ในระยะดำเนินการ แสดงดังตารางที่ 2.1
ตารางที่ 2.1 แบบรายงานผลการปฏิบัติตามมาตรการป้องกัน และแก้ไขผลกระทบสิ่งแวดล้อมของ โครงการ โรงแรม อีโบล อินน์ หัวหิน (ต่อ)

มาตรการป้องกันและแก้ไขผลกระทบสิ่งแวดล้อม	ผลการปฏิบัติตามมาตรการป้องกันและแก้ไขผลกระทบสิ่งแวดล้อม ช่วงดำเนินการ	ปัญหา อุปสรรค ที่ไม่สามารถปฏิบัติ ตามมาตรการและแนวทางแก้ไข	อ้างอิง
<p>1.5 เสียงและแรงสั่นสะเทือน</p> <p>(1) ไม่ให้มีการดำเนินกิจกรรมใดๆ ที่มีเสียงดังในช่วงเวลา พักผ่อน (20.00 น.)</p> <p>(2) ติดตั้งป้ายงดใช้เสียงดังในพื้นที่โครงการ เพื่อมิให้רבกวน ผู้เข้ามาใช้บริการในโครงการรวมถึงพื้นที่ใกล้เคียง</p> <p>(3) ให้รั่วไว้ในโครงการใช้ความเร็วไม่เกิน 30 กิโลเมตร/ ชั่วโมง เพื่อลดระดับความดังของเสียงจากรถยนต์โดย บริเวณด้านหน้าทางเข้า-ออกโครงการ กำหนดให้มีป้าย ที่เขียนข้อความ “ใช้ความเร็วไม่เกิน 30 กิโลเมตร/ ชั่วโมง”</p> <p>(4) ติดตั้งป้าย “ห้ามสตาาร์ทรถยนต์ทิ้งไว้” ติดตั้งไว้บริเวณที่ จอดรถของโครงการ</p>	<p>ผลการปฏิบัติตามมาตรการป้องกันและแก้ไขผลกระทบ สิ่งแวดล้อม ช่วงดำเนินการ</p> <ul style="list-style-type: none"> - การดำเนินโครงการมีเพียงกิจกรรมการอยู่อาศัยและการท่องเที่ยวเท่านั้น โดยไม่มีกิจกรรมที่ก่อให้เกิดเสียงดัง เช่น บาร์ ผับ คาราโอเกะ อันจะเป็นการรบกวนผู้ที่อยู่อาศัยในชุมชน จะมีเพียงเสียงดังจากการใช้ยานพาหนะของผู้พักอาศัย ซึ่งเกิดขึ้นเพียงชั่วคราวและเป็นปกติของชุมชนอยู่แล้ว - โครงการได้ปฏิบัติตามมาตรการ โดยมีการติดตั้งป้ายใช้ความเร็วไม่เกิน 30 กิโลเมตร/ชั่วโมงภายในโครงการที่มองเห็นได้ชัดเจน และมีเจ้าหน้าที่รักษาความปลอดภัยในโครงการคอยกำกับดูแล - โครงการได้ปฏิบัติตามมาตรการ โดยมีการติดตั้งป้าย “ห้าม สตาาร์ทรถยนต์ทิ้งไว้” ติดตั้งไว้บริเวณที่จอดรถของโครงการที่มองเห็นชัดเจน 	<p>-</p> <p>-</p> <p>-</p>	<p>-</p> <p>รูปภาพที่ 2.3 ป้ายจำกัดความเร็ว 30 กิโลเมตร/ชั่วโมง</p> <p>รูปภาพที่ 2.5 ป้ายดับเครื่องยนต์</p>

รายงานผลการปฏิบัติตามมาตรการป้องกันและแก้ไขผลกระทบสิ่งแวดล้อมและมาตรการติดตามตรวจสอบคุณภาพสิ่งแวดล้อม

โครงการ โรงแรม ฮีป อินน์ หัวหิน

ระยะดำเนินการ ระหว่างเดือนกรกฎาคม - ธันวาคม 2567

ผลการดำเนินการตามมาตรการป้องกันและแก้ไขผลกระทบสิ่งแวดล้อมของโครงการ โรงแรม ฮีป อินน์ หัวหิน ในระยะดำเนินการ แสดงดังตารางที่ 2.1 ตารางที่ 2.1 แบบรายงานผลการปฏิบัติตามมาตรการป้องกัน และแก้ไขผลกระทบสิ่งแวดล้อมของ โครงการ โรงแรม ฮีป อินน์ หัวหิน (ต่อ)

มาตรการป้องกันและแก้ไขผลกระทบสิ่งแวดล้อม	ผลการปฏิบัติตามมาตรการป้องกันและแก้ไขผลกระทบสิ่งแวดล้อม ช่วงดำเนินการ	ปัญหา อุปสรรค ที่ไม่สามารถปฏิบัติ ตามมาตรการและแนวทางแก้ไข	อ้างอิง
<p>1.6 ทรัพยากรน้ำ</p> <p>(1) จัดให้มีระบบบำบัดน้ำเสียแบบเติมอากาศชนิดมีตัวกลายยัดเกาะ 4 ชุด โดยน้ำทิ้งที่ออกจากระบบบำบัดน้ำเสีย ต้องมีความสกปรกไม่เกิน 30 มิลลิกรัม/ลิตร ก่อนระบายออกสู่ท่อระบายน้ำสาธารณะบริเวณหัวหิน 51</p> <p>(2) จัดหาและสำรองชิ้นส่วนที่เสียหายบ่อยครั้งของระบบไว้เพื่อซ่อมแซมให้สามารถทำงานตามปกติได้ในเวลาอันรวดเร็ว</p> <p>(3) จัดให้มีวิศวกรสุขาภิบาลและช่างเทคนิคที่มีความชำนาญ ได้รับความรู้และปรับปรุงคุณภาพระบบบำบัดน้ำเสียให้มีประสิทธิภาพดียิ่งยู่ตลอดเวลา</p> <p>(4) ตรวจสอบประสิทธิภาพและสภาพการทำงานทั่วๆ ไปของเครื่องและอุปกรณ์ของระบบบำบัดน้ำเสียเป็นประจำ ในกรณีที่มีระบบบำบัดฯ เกิดการเสียหายให้โครงการรับดำเนินการแก้ไขทันที</p> <p>(5) ตรวจสอบคุณภาพน้ำทิ้งที่ผ่านการบำบัดโดยระบบบำบัดน้ำเสียของโครงการ ตามพหาวามีเตอร์ที่กำหนด ทุก 1 เดือน ตลอดระยะเวลาดำเนินการ</p>	<p>ผลการปฏิบัติตามมาตรการป้องกันและแก้ไขผลกระทบสิ่งแวดล้อม ช่วงดำเนินการ</p> <ul style="list-style-type: none"> - โครงการได้ปฏิบัติตามมาตรการ โดยมีระบบบำบัดน้ำเสียแบบเติมอากาศภายในโครงการ และมีเจ้าหน้าที่คอยดูแลตรวจสอบตลอดระยะเวลาที่เปิดดำเนินการ พร้อมทั้งมีการเก็บตัวอย่างตรวจสอบคุณภาพน้ำโดยห้องปฏิบัติการเอกชน - โครงการได้ปฏิบัติตามมาตรการ โดยมีการสำรองชิ้นส่วนต่างๆ ของระบบไว้ตลอด เพื่อที่จะสามารถซ่อมแซมได้ทันทีเมื่อเกิดความผิดปกติ - โครงการได้ปฏิบัติตามมาตรการ โดยจัดให้มีวิศวกรสุขาภิบาล และช่างเทคนิคที่มีความชำนาญภายในโครงการ ไว้ควบคุมและปรับปรุงคุณภาพระบบบำบัดน้ำเสียให้มีประสิทธิภาพดีอยู่ตลอดเวลาดำเนินการ - โครงการได้ปฏิบัติตามมาตรการ โดยมีเจ้าหน้าที่คอยตรวจสอบประสิทธิภาพและสภาพการทำงานทั่วๆ ไปของเครื่องและอุปกรณ์ของระบบบำบัดน้ำเสียเป็นประจำ - โครงการได้ปฏิบัติตามมาตรการ โดยมีการตรวจสอบคุณภาพน้ำทิ้งผ่านการบำบัดกับบริษัท บีเค เนเจอร์ ทอรัส จำกัด เป็นประจำทุกเดือน 	<p>-</p> <p>-</p> <p>-</p> <p>-</p> <p>-</p>	<p>รูปภาพที่ 2.11 ที่ตั้งระบบบำบัดน้ำเสีย</p>

ผลการดำเนินการตามมาตรการป้องกันและแก้ไขผลกระทบสิ่งแวดล้อมของโครงการ โรงแรม อีป อินน์ หัวหิน ในระยะดำเนินการ แสดงดังตารางที่ 2.1

ตารางที่ 2.1 แบบรายงานผลการปฏิบัติตามมาตรการป้องกัน และแก้ไขผลกระทบสิ่งแวดล้อมโครงการ โรงแรม อีป อินน์ หัวหิน (ต่อ)

มาตรการป้องกันและแก้ไขผลกระทบสิ่งแวดล้อม	ผลการปฏิบัติตามมาตรการป้องกันและแก้ไขผลกระทบสิ่งแวดล้อม ช่วงดำเนินการ	ปัญหา อุปสรรค ที่ไม่สามารถปฏิบัติตามมาตรการและแนวทางแก้ไข	อ้างอิง
<p>1.6 ทรัพยากรน้ำ (ต่อ)</p> <p>(6) ไม่ลักลอบปล่อยน้ำเสียที่ยังไม่ผ่านการบำบัดลงสู่ท่อระบายน้ำสาธารณะโดยตรง</p> <p>(7) สุ่มภาคก่อนจากถังเก็บและแต่ละแห่งทุกๆ 2 เดือน (เลือกให้เข้ามาสู่อุปกรณ์บำบัดน้ำเสียในช่วงเวลา 10.00-13.00 น) เพื่อรักษาประสิทธิภาพของระบบและลดการแพร่กระจายของเชื้อโรคและพยาธิ</p> <p>(8) นำทิ้งหลังผ่านการบำบัดไปใช้ประโยชน์ในการรดน้ำต้นไม้บริเวณพื้นที่สีเขียวบริเวณต่างๆ ด้วยท่อ PVC ขนาด 60 มิลลิเมตร ที่มีท่อแขนงเจาะรูโดยรอบเพื่อให้น้ำซึมผ่านในดิน น้ำทิ้งส่วนที่เหลือจากการรดน้ำต้นไม้ระบายออกสู่ท่อระบายน้ำสาธารณะบริเวณด้านหน้าโครงการ</p> <p>(9) กำจัดให้พนักงานที่ปฏิบัติงานที่ดูแลระบบบำบัดน้ำเสียแต่งกายด้วยชุดที่รัดกุมและป้องกันอันตรายได้ เช่น เสื้อคลุม ถุงมือยาง ผ้าปิดปาก และปิดจมูก โดยให้สวมใส่ทุกครั้งที่ปฏิบัติงาน</p>	<p>ผลการปฏิบัติตามมาตรการป้องกันและแก้ไขผลกระทบสิ่งแวดล้อม ช่วงดำเนินการ</p> <ul style="list-style-type: none"> - ทางโครงการมีการนำเสียให้ผ่านเกณฑ์มาตรฐานน้ำทิ้งอาคารประเภท ข ก่อนปล่อยลงสู่ท่อสาธารณะ - โครงการได้ปฏิบัติตามมาตรการ โดยมีการสุบตะกอนจากถังเกรอะแต่ละแห่ง โดยจัดจ้างร่วมของหน่วยงานในท้องถิ่นเข้ามาดำเนินการ - โครงการได้ปฏิบัติตามมาตรการ โดยมีการนำน้ำทิ้งหลังผ่านการบำบัดไปใช้ในการรดน้ำต้นไม้บริเวณพื้นที่สีเขียวบริเวณต่างๆ - โครงการได้ปฏิบัติตามมาตรการ โดยมีการกำชับให้พนักงานที่ปฏิบัติงานที่ดูแลระบบบำบัดน้ำเสีย แต่งกายด้วยชุดที่รัดกุม และป้องกันอันตรายได้ และทางโครงการจัดให้มีอุปกรณ์ป้องกันอันตรายส่วนบุคคลที่เหมาะสมให้คนงาน เช่น ถุงมือ หน้ากาก 	<ul style="list-style-type: none"> - - - - 	<p>อ้างอิง</p> <p>เอกสารแนบที่ 4 ผลการตรวจติดตามคุณภาพสิ่งแวดล้อม และแบบบันทึก ทส.1/2</p> <p>รูปภาพที่ 2.36 การสุบตะกอน</p> <p>เอกสารแนบที่ 8 ใบเสร็จการสุบตะกอน</p>

รายงานผลการปฏิบัติตามมาตรการป้องกันและแก้ไขผลกระทบสิ่งแวดล้อมและมาตรการติดตามตรวจสอบคุณภาพสิ่งแวดล้อม

โครงการ โรงแรม ฮิลล์ อินน์ หัวหิน

ระยะดำเนินการ ระหว่างเดือนกรกฎาคม - ธันวาคม 2567

ผลการดำเนินการตามมาตรการป้องกันและแก้ไขผลกระทบสิ่งแวดล้อมของ โครงการ โรงแรม ฮิลล์ อินน์ หัวหิน ในระยะดำเนินการ แสดงดังตารางที่ 2.1 ตารางที่ 2.1 แบบรายงานผลการปฏิบัติตามมาตรการป้องกัน และแก้ไขผลกระทบสิ่งแวดล้อมของ โครงการ โรงแรม ฮิลล์ อินน์ หัวหิน (ต่อ)

มาตรการป้องกันและแก้ไขผลกระทบสิ่งแวดล้อม	ผลการปฏิบัติตามมาตรการป้องกันและแก้ไขผลกระทบสิ่งแวดล้อม ช่วงดำเนินการ	ปัญหา อุปสรรค ที่ไม่สามารถปฏิบัติตามมาตรการและแนวทางแก้ไข	อ้างอิง
<p>1.7 ธรณีวิทยาและการเกิดแผ่นดินไหว</p> <p>(1) กำหนดให้มีจุดรวมพลอยู่บริเวณพื้นที่เสี่ยงด้านทิศใต้ของโครงการ ซึ่งในกรณีฉุกเฉินแผ่นดินไหวจะมีผลกระทบมาถึงบริเวณพื้นที่โครงการให้อพยพผู้มาใช้บริการ และพนักงานโครงการออกจากอาคารมายังจุดรวมพล เพื่อตรวจนับคนออกไปยังพื้นที่ภายนอก</p> <p>(2) ติดป้ายประชาสัมพันธ์เพื่อให้ความรู้เรื่องแผ่นดินไหวแก่ผู้มาใช้บริการ และพนักงานโครงการ โดยติดไว้บริเวณป้ายประชาสัมพันธ์ และลิฟต์ในแต่ละชั้น</p> <p>(3) ให้โครงการดูแลซ่อมแซมอาคารให้อยู่ในสภาพที่มั่นคงแข็งแรงและหมั่นติดตามพยากรณ์อากาศ หรือประกาศแจ้งเตือนภัยจากธรรมชาติอย่างใกล้ชิด</p>	<p>- โครงการได้ปฏิบัติตามมาตรการ โดยพบเห็นป้ายจุดรวมพลอยู่บริเวณพื้นที่เสี่ยงด้านทิศใต้ของโครงการที่สามารถมองเห็นได้อย่างชัดเจน</p> <p>- ทางโครงการได้ยึดถือและปฏิบัติตามมาตรการป้องกันและลดผลกระทบสิ่งแวดล้อมอย่างเคร่งครัด โดยมีการติดตามปฏิบัติการณแผ่นดินไหวไว้บริเวณป้ายประชาสัมพันธ์</p> <p>- โครงการได้ปฏิบัติตามมาตรการ โดยมีเจ้าหน้าที่ในโครงการคอยดูแลซ่อมแซมอาคารให้อยู่ในสภาพที่มั่นคง และแข็งแรงตลอดระยะเวลาดำเนินการ</p>	-	<p>รูปภาพที่ 2.7 จุดรวมพล</p> <p>รูปภาพที่ 2.8 ป้ายประชาสัมพันธ์เพื่อให้ความรู้เรื่องแผ่นดินไหว</p> <p>รูปภาพที่ 1.4 การใช้พื้นที่ของอาคาร</p>

รายงานผลการปฏิบัติตามมาตรการป้องกันและแก้ไขผลกระทบสิ่งแวดล้อมและมาตรการติดตามตรวจสอบคุณภาพสิ่งแวดล้อม

โครงการ โรงแรม อีป อินน์ หัวหิน

ระยะดำเนินการ ระหว่างเดือนกรกฎาคม - ธันวาคม 2567

ผลการดำเนินการตามมาตรการป้องกันและแก้ไขผลกระทบสิ่งแวดล้อมของโครงการ โรงแรม อีป อินน์ หัวหิน ในระยะดำเนินการ แสดงดังตารางที่ 2.1 ตารางที่ 2.1 แบบรายงานผลการปฏิบัติตามมาตรการป้องกัน และแก้ไขผลกระทบสิ่งแวดล้อมของ โครงการ โรงแรม อีป อินน์ หัวหิน (ต่อ)

มาตรการป้องกันและแก้ไขผลกระทบสิ่งแวดล้อม	ผลการปฏิบัติตามมาตรการป้องกันและแก้ไขผลกระทบสิ่งแวดล้อม ช่วงดำเนินการ	ปัญหา อุปสรรค ที่ไม่สามารถปฏิบัติ ตามมาตรการและแนวทางแก้ไข	อ้างอิง
<p>2. ทรัพยากรธรรมชาติและสิ่งแวดล้อมทางชีวภาพ</p> <p>(1) ดำเนินการตามมาตรการป้องกันและลดผลกระทบต่อทรัพยากรธรรมชาติและสิ่งแวดล้อมทางกายภาพ และคุณค่าการใช้ประโยชน์ของมนุษย์อย่างเคร่งครัด เพื่อที่จะไม่ก่อให้เกิดผลกระทบต่อทรัพยากรธรรมชาติและสิ่งแวดล้อมทางชีวภาพ</p>	<p>- โครงการได้ปฏิบัติตามมาตรการ โดยมีการดำเนินการตาม มาตรการป้องกันและลดผลกระทบต่อทรัพยากรธรรมชาติ และสิ่งแวดล้อมทางกายภาพ และคุณค่าการใช้ประโยชน์ของ มนุษย์อย่างเคร่งครัด</p>	-	-
<p>3. คุณค่าการใช้ประโยชน์ของมนุษย์</p> <p>3.1 การใช้ประโยชน์ที่ดิน</p> <p>(1) ห้ามก่อสร้างหรือกระทำการใดๆ ที่ทำให้การใช้ที่ดินขัดแย้ง กับกฎหมายที่เกี่ยวข้อง</p> <p>(2) ดูแลสภาพพื้นที่ภายในโครงการให้เป็นระเบียบเรียบร้อยอยู่เสมอ</p> <p>(3) จัดพื้นที่สีเขียวบริเวณโดยรอบอาคาร เพื่อช่วยลดการชะล้างพังทลายของดิน และพื้นที่สีเขียวเป็นแนว Buffer ระหว่างโครงการกับพื้นที่โดยรอบ</p>	<p>- ทางโครงการได้มีการจัดทำพื้นที่สีเขียวบริเวณรอบๆโครงการ โดยเลือกลักษณะพันธุ์ต่างๆ ตามความเหมาะสมภายในพื้นที่ ซึ่งขณะปฏิบัติตามมาตรการฯ พบว่าภายในพื้นที่โครงการมีจำนวนของต้นไม้และพืชพันธุ์ พืชเพียงพอพื้นที่โครงการ รวมทั้งมีคนสวนคอยดูแล อยู่ตลอดระยะเวลาดำเนินการ</p>	-	<p>รูปภาพที่ 2.1 พื้นที่สีเขียวภายในโครงการ</p>

ผลการดำเนินการตามมาตรการป้องกันและแก้ไขผลกระทบสิ่งแวดล้อมของโครงการ โรงแรม อีป อินน์ หัวหิน ในระยะดำเนินการ แสดงดังตารางที่ 2.1 ตารางที่ 2.1 แบบรายงานผลการปฏิบัติตามมาตรการป้องกัน และแก้ไขผลกระทบสิ่งแวดล้อมของ โครงการ โรงแรม อีป อินน์ หัวหิน (ต่อ)

มาตรการป้องกันและแก้ไขผลกระทบสิ่งแวดล้อม	ผลการปฏิบัติตามมาตรการป้องกันและแก้ไขผลกระทบสิ่งแวดล้อม ช่วงดำเนินการ	ปัญหา อุปสรรค ที่ไม่สามารถปฏิบัติ ตามมาตรการและแนวทางแก้ไข	อ้างอิง
<p>3.2 การใช้น้ำ</p> <p>(1) ประชาสัมพันธ์และรณรงค์ให้มีการใช้น้ำอย่างประหยัด โดยติดประกาศเชิญชวนเพื่อให้เห็นความสำคัญของทรัพยากรน้ำที่บอร์ดำประชาสัมพันธ์ภายในโครงการและโถงลิฟต์ชั้น-ลงของอาคาร และห้องพักรู้อ่าง</p> <p>(2) ตรวจสอบดูแลระบบจ่ายน้ำและระบบเส้นท่อประปาให้อยู่ในสภาพดีอยู่เสมอ หากพบว่ามีภาวการณ์ชำรุดให้รีบแก้ไขทันที</p> <p>(3) ใช้สุขภัณฑ์และอุปกรณ์ประหยัดน้ำ</p> <p>(4) จัดให้มีระบบสูบน้ำภายในโครงการ ซึ่งทำน้ำที่สูบน้ำจากภายนอกอาคารแห่งนี้โดยไม่ได้ใช้น้ำจากท่อประปาโดยตรงด้วยวิธีสูบน้ำหรือเพิ่มแรงดันน้ำ ทั้งนี้ การเชื่อมต่อท่อประปามาใช้ไม่โครงการใช้วิธีปล่อยให้ไหลเข้ามาด้วยแรงดันปกติของท่อจ่ายประปา</p> <p>(5) สำรองน้ำไว้สำหรับอาคารใช้ได้ไม่น้อยกว่า 3 วัน ตามรายละเอียดโครงการที่ได้ออกแบบไว้</p> <p>(6) จัดให้มีถังเก็บน้ำสำรองเป็นถังเก็บน้ำใต้ดิน ขนาดความจุ 50 ลบ.ม. จำนวน 4 ถัง มีปริมาตรก็เก็บรวม 200 ลบ.ม. และถังเก็บน้ำชั้นดาดฟ้าขนาดความจุ 2.5 ลบ.ม. จำนวน 4 ถัง มีปริมาตรก็เก็บรวม 10 ลบ.ม. รวมทั้งหมด 210 ลบ.ม.</p>	<p>สิ่งแวดล้อม ช่วงดำเนินการ</p> <p>- โครงการได้จัดทำป้ายการประหยัดพลังงาน เช่น อย่าลืมปิดไฟ-น้ำ บริเวณพื้นที่ต่างๆ ภายในโครงการ เป็นต้น เพื่อให้ผู้พักอาศัยได้เล็งเห็นความสำคัญของการประหยัดพลังงาน</p> <p>- ทางโครงการมีเจ้าหน้าที่คอยตรวจสอบดูแลระบบจ่ายน้ำและเส้นท่อให้อยู่ในสภาพที่ใช้งานได้อยู่เสมอ</p> <p>- ทางโครงการมีการเลือกใช้สุขภัณฑ์และอุปกรณ์ที่ประหยัดน้ำทั้งหมดภายในโครงการ</p> <p>- โครงการมีการประกอบกิจกรรมเพื่อการพักอาศัยและการท่องเที่ยวเท่านั้นโดยกิจกรรมการใช้น้ำส่วนใหญ่ เป็นเพียงการชำระล้างร่างกายซึ่งส่งผลต่อการใช้น้ำในระดับต่ำแต่หากไม่เพียงพอต่อการใช้น้ำ จะมีการซื้อน้ำจากภาคเอกชน</p> <p>- ทางโครงการได้มีการติดตั้งถังเก็บน้ำสำรองเป็นถังเก็บน้ำใต้ดิน ขนาดความจุ 50 ลบ.ม. จำนวน 4 ถัง และถังเก็บน้ำชั้นดาดฟ้า ขนาดความจุ 2.5 ลบ.ม. จำนวน 4 ถัง สามารถสำรองน้ำใช้ภายในโครงการได้ประมาณ 3 วัน</p>	<p>-</p> <p>-</p> <p>-</p> <p>-</p> <p>-</p>	<p>รูปภาพที่ 31 ป้ายประหยัดพลังงาน</p> <p>รูปภาพที่ 32 สุขภัณฑ์ประหยัดน้ำ</p> <p>รูปภาพที่ 2.9 ถังเก็บน้ำสำรองภายในโครงการ</p>

ผลการดำเนินการตามมาตรการป้องกันและแก้ไขผลกระทบสิ่งแวดล้อมของโครงการ โรงแรม อีป อินน์ หัวหิน ในระยะดำเนินการ แสดงดังตารางที่ 2.1

ตารางที่ 2.1 แบบรายงานผลการปฏิบัติตามมาตรการป้องกันและแก้ไขผลกระทบสิ่งแวดล้อมของ โครงการ โรงแรม อีป อินน์ หัวหิน (ต่อ)

มาตรการป้องกันและแก้ไขผลกระทบสิ่งแวดล้อม	ผลการปฏิบัติตามมาตรการป้องกันและแก้ไขผลกระทบสิ่งแวดล้อม ช่วงดำเนินการ	ปัญหา อุปสรรค ที่ไม่สามารถปฏิบัติตามมาตรการและแนวทางแก้ไข	อ้างอิง
<p>3.2 การใช้น้ำ (ต่อ)</p> <p>(7) โครงการกำหนดเวลาเปิดวาล์วรับน้ำจากท่อประปาภายนอก เข้ามาเก็บยังถังเก็บน้ำของโครงการโดยเลือกช่วงเวลาที่เหมาะสมในบริเวณใกล้เคียงมีการใช้น้ำน้อยที่สุด กำหนดเปิดรับในช่วงเวลา 24.00-05.00 น โดยการติดตั้ง Solinoid Valve เพื่อควบคุมการเปิด-ปิดของน้ำประปา อัตโนมัติ และการติดตั้ง Timer ควบคุมการเปิด-ปิด อัตโนมัติ</p> <p>(8) สร้างความสะอาดถังเก็บน้ำสำรองเพื่อสุขภาพอนามัยของผู้มาใช้บริการ</p> <p>(9) สร้างความสะอาดถังเก็บน้ำสำรอง (ถังเก็บน้ำใต้ดินและถังเก็บน้ำพื้นผิวดาดฟ้า) ทุก 6 เดือน โดยมีวิธีการล้างทำความสะอาดดังนี้</p> <ul style="list-style-type: none"> - ใส่น้ำให้เต็มถึงจากนั้นแล้วใส่คลอรีนน้ำหรือคลอรีนผง โดยใช้ปริมาณคลอรีน/ปริมาณน้ำตามสัดส่วน ดังนี้ (การประปานครหลวง : www.mwa.co.th) - คลอรีนชนิดน้ำ 5% : น้ำยาคลอรีน 100 ซีซี/น้ำ 1 ลูกบาศก์เมตร - คลอรีนชนิดน้ำ 10% : น้ำยาคลอรีน 50 ซีซี/น้ำ 1 ลูกบาศก์เมตร 	<p>ทางโครงการกำหนดการสูบน้ำใช้ ซึ่งเลือกช่วงที่ไม่มีผู้พักอาศัยต้องการใช้น้ำ โดยการติดตั้ง Solinoid Valve เพื่อควบคุมการเปิด-ปิดของน้ำประปาอัตโนมัติ และการติดตั้ง Timer ควบคุมการเปิด-ปิด อัตโนมัติ</p> <p>- ปัจจุบันทางโครงการได้จัดให้มีเจ้าหน้าที่ผู้ปฏิบัติงานคอยดูแล และตรวจสอบคุณภาพน้ำใช้ ตลอดจนการเก็บน้ำสำรอง ถังถังน้ำสำรอง ตามมาตรการกำหนด</p>	-	<p>รูปภาพที่ 2.10 ห้องปั๊ม</p> <p>รูปภาพที่ 2.27 การล้างทำความสะอาดถังเก็บน้ำสำรอง</p>

ผลการดำเนินการตามมาตรการป้องกันและแก้ไขผลกระทบสิ่งแวดล้อมของโครงการ โรงแรม อีป อินน์ หัวหิน ในระยะดำเนินการ แสดงดังตารางที่ 2.1 ตารางที่ 2.1 แบบรายงานผลการปฏิบัติตามมาตรการป้องกัน และแก้ไขผลกระทบสิ่งแวดล้อมของ โครงการ โรงแรม อีป อินน์ หัวหิน (ต่อ)

มาตรการป้องกันและแก้ไขผลกระทบสิ่งแวดล้อม	ผลการปฏิบัติตามมาตรการป้องกันและแก้ไขผลกระทบสิ่งแวดล้อม ช่วงดำเนินการ	ปัญหา อุปสรรค ที่ไม่สามารถปฏิบัติ ตามมาตรการและแนวทางแก้ไข	อ้างอิง
<p>3.1 การใช้น้ำ (ต่อ)</p> <ul style="list-style-type: none"> - สารคลอรีนชนิดผงที่ใช้ในการทำความสะอาดถังเก็บน้ำที่เลือกใช้มีความเข้มข้น 60% และ 65% - กวนน้ำและคลอรีนให้เข้ากันเพื่อให้คลอรีนทำปฏิกิริยาน้ำอย่างทั่วถึง ใช้ประมาณ 3 ชั่วโมง แล้วจึงปล่อยน้ำออกจากถังให้หมด คลอรีนจะฆ่าเชื้อโรคภายในถัง - ใส่น้ำประปาที่สะอาดลงไป <p>(10) ในการล้างทำความสะอาดถังเก็บน้ำใช้กำหนดให้เลิกวัน และช่วงเวลาให้ผู้มาใช้บริการภายในโครงการส่วนใหญ่ไม่อยู่ในโครงการ เช่น วันจันทร์-วันศุกร์ ช่วงเวลาประมาณ 10.00-13.00 น. และแจ้งให้ผู้มาใช้บริการทราบโดยติดประกาศไว้หน้าลิฟต์ขึ้นล่างก่อนล้างถังไม่น้อยกว่า 1 สัปดาห์</p>	<p>- โครงการได้ปฏิบัติตามมาตรการ โดยมีการแจ้งให้ผู้มาใช้บริการทราบโดยติดประกาศไว้หน้าลิฟต์ขึ้นล่างก่อนล้างถังไม่น้อยกว่า 1 สัปดาห์ เพื่อที่จะทำความสะอาดถังเก็บน้ำใช้</p>	-	<p>รูปภาพที่ 2.27 การล้างทำความสะอาดถังเก็บน้ำสำรอง</p>

ผลการดำเนินการตามมาตรการป้องกันและแก้ไขผลกระทบสิ่งแวดล้อมของโครงการ โรงแรม ฮีป อินน์ หัวหิน ในระยะดำเนินการ แสดงดังตารางที่ 2.1 ตารางที่ 2.1 แบบรายงานผลการปฏิบัติตามมาตรการป้องกัน และแก้ไขผลกระทบสิ่งแวดล้อมของ โครงการ โรงแรม ฮีป อินน์ หัวหิน (ต่อ)

มาตรการป้องกันและแก้ไขผลกระทบสิ่งแวดล้อม	ผลการปฏิบัติตามมาตรการป้องกันและแก้ไขผลกระทบสิ่งแวดล้อม ช่วงดำเนินการ	ปัญหา อุปสรรค ที่ไม่สามารถปฏิบัติตามมาตรการและแนวทางแก้ไข	อ้างอิง
<p>3.3 การบำบัดน้ำเสีย</p> <p>(1) ตรวจสอบประสิทธิภาพและสภาพการทำงานทั่วๆ ไปของเครื่องจักรและอุปกรณ์ของระบบบำบัดน้ำเสียเป็นประจำในกรณีห้ระบบบำบัดฯ เกิดการเสียหายให้รีบแก้ไขทันที</p> <p>(2) ตรวจสอบคุณภาพน้ำทิ้งที่ผ่านการบำบัดโดยระบบบำบัดน้ำเสียของโครงการ ตามพารามิเตอร์ที่กำหนด ทุก 1 เดือน ตลอดระยะเวลาดำเนินการ</p> <p>(3) ไม่ลักลอบปล่อยน้ำเสียที่ยังไม่ผ่านการบำบัดลงสู่ท่อระบายน้ำสาธารณะโดยตรง</p> <p>(4) สูบภาคตะกอนจากถังกรองแต่ละแห่งทุกๆ 2 เดือน (เลือกให้เข้ามาสูบในวันธรรมดาช่วงเวลา 10.00-13.00 น) เพื่อรักษาประสิทธิภาพของระบบและลดการแพร่กระจายของเชื้อโรค</p> <p>(5) กำจัดให้พนักงานที่ปฏิบัติงานที่ดูแลระบบบำบัดน้ำเสียแต่งกายด้วยชุดที่รัดกุมและป้องกันอันตรายได้ เช่น เสื้อคลุม ถุงมือยาง ผ้าปิดปาก และปิดจมูก โดยให้สวมใส่ทุกครั้งทั้งปฏิบัติงาน</p> <p>(6) น้ำทิ้งหลังผ่านการบำบัดไปใช้ประโยชน์ในการรดน้ำต้นไม้บริเวณพื้นที่สีเขียวบริเวณต่างๆ ด้วยท่อ PVC ขนาด 60 มิลลิเมตร ที่มีท่อแขนงเจาะรูโดยรอบเพื่อให้น้ำซึมผ่านในดิน น้ำทิ้งส่วนที่เหลือจากการรดน้ำต้นไม้ระบายออกสู่ท่อระบายน้ำสาธารณะบริเวณด้านหน้าโครงการ</p>	<p>ผลการปฏิบัติตามมาตรการป้องกันและแก้ไขผลกระทบสิ่งแวดล้อม ช่วงดำเนินการ</p> <ul style="list-style-type: none"> - โครงการได้ปฏิบัติตามมาตรการ โดยมีเจ้าหน้าที่คอยตรวจสอบประสิทธิภาพและสภาพการทำงานทั่วๆ ไปของเครื่องและอุปกรณ์ของระบบบำบัดน้ำเสียเป็นประจำ - โครงการได้ปฏิบัติตามมาตรการ โดยมีการตรวจสอบคุณภาพน้ำทิ้งที่ผ่านการบำบัดกับบริษัท บีเค เนเจอร์ ทอรัส จำกัดเป็นประจำทุกเดือน โดยมีการบำบัดน้ำเสียก่อนปล่อยออกสู่ภายนอกตลอดระยะเวลาดำเนินการ - ทางโครงการได้มีการประสานกับเทศบาลเมืองพัทธยา เข้ามาสูบส่วนเกินจากระบบบำบัดอาคารชุดพักอาศัย ตามที่กำหนดในมาตรการ - ทางโครงการจัดให้มีอุปกรณ์ป้องกันอันตรายส่วนบุคคลที่เหมาะสมให้คนงาน เช่น ถุงมือ หน้ากาก - ทางโครงการปฏิบัติตามมาตรการกำหนด 	<p>-</p> <p>-</p> <p>-</p> <p>-</p> <p>-</p>	<p>เอกสารแนบที่ 4 ผลการตรวจติดตามคุณภาพสิ่งแวดล้อม แบบบันทึก ทส.1/2</p> <p>เอกสารแนบที่ 4 ผลการตรวจติดตามคุณภาพสิ่งแวดล้อม แบบบันทึก ทส.1/2</p> <p>รูปภาพที่ 2.36 การสูบตะกอนเอกสารแนบที่ 8 ใบเสร็จการสูบตะกอน</p> <p>-</p> <p>-</p>

รายงานผลการปฏิบัติตามมาตรการป้องกันและแก้ไขผลกระทบสิ่งแวดล้อมและมาตรการติดตามตรวจสอบคุณภาพสิ่งแวดล้อม

โครงการ โรงแรม ซ็อบ อินน์ หัวหิน

ระยะดำเนินการ ระหว่างเดือนกรกฎาคม - ธันวาคม 2567

ผลการดำเนินการตามมาตรการป้องกันและแก้ไขผลกระทบสิ่งแวดล้อมของโครงการ โรงแรม ซ็อบ อินน์ หัวหิน ในระยะดำเนินการ แสดงดังตารางที่ 2.1 ตารางที่ 2.1 แบบรายงานผลการปฏิบัติตามมาตรการป้องกัน และแก้ไขผลกระทบสิ่งแวดล้อมของ โครงการ โรงแรม ซ็อบ อินน์ หัวหิน (ต่อ)

มาตรการป้องกันและแก้ไขผลกระทบสิ่งแวดล้อม	ผลการปฏิบัติตามมาตรการป้องกันและแก้ไขผลกระทบสิ่งแวดล้อม ช่วงดำเนินการ	ปัญหา อุปสรรค ที่ไม่สามารถปฏิบัติตามมาตรการและแนวทางแก้ไข	อ้างอิง
<p>3.4 การระบายน้ำและป้องกันน้ำท่วม</p> <p>(1) ควบคุมอัตราการระบายน้ำออกจากพื้นที่โครงการเท่ากับ 0.025 ลูกบาศก์เมตร/วินาที ซึ่งไม่เกินอัตราการระบายน้ำก่อนพัฒนาโครงการ (0.03 ลูกบาศก์เมตร/วินาที</p> <p>(2) ติดตะแกรงดักขยะมูลฝอยในบ่อดักขยะก่อนระบายออกสู่ท่อระบายน้ำสาธารณะด้านหน้าโครงการพร้อมกับจัดให้มีเจ้าหน้าที่คอยเก็บมูลฝอยออกจากบ่อพักน้ำสุดท้ายทุกสัปดาห์</p> <p>(3) ทำความสะอาดชุดลอบบ่อพักน้ำ (Manhole) และท่อระบายน้ำภายในโครงการทุก 6 เดือน โดยเฉพาะในช่วงก่อนเข้าสู่ฤดูฝน 1 ครั้ง และช่วงหลังฤดูฝน 1 ครั้ง</p> <p>(4) จัดให้มีพนักงานกวาดและดูแลทำความสะอาดบริเวณถนนและบริเวณทั่วๆ ไปภายในโครงการ</p> <p>(5) ดูแลท่อระบายน้ำบนถนนซอยหัวหิน 51 ช่วงที่เชื่อมต่อกับท่อระบายน้ำขอโครงการให้สามารถระบายน้ำได้ตลอดเวลา หากเกิดการอุดตันของท่อหรือท่อแตกรั่วซึม โครงการต้องเร่งแก้ไข และซ่อมแซมให้ใช้การได้ตั้งแต่หมดระยะเปิดดำเนินการ</p>	<p>สิ่งแวดล้อม ช่วงดำเนินการ</p> <ul style="list-style-type: none"> - ทางโครงการมีการควบคุมการระบายน้ำออกจากโครงการให้ไม่เกินอัตราการระบายน้ำก่อนที่จะมีโครงการ - ทางโครงการมีการติดตั้งตะแกรงดักขยะมูลฝอยในบ่อดักขยะ โดยมีเจ้าหน้าที่คอยดูแลและเก็บมูลฝอยออกจากบ่อพักน้ำทุกสัปดาห์ ตลอดระยะเวลาดำเนินการ - ทางโครงการปฏิบัติตามมาตรการกำหนด โดยมีช่างคอยดำเนินการตรวจสอบปริมาณของตะกอนในระบบระบายน้ำ หากพบมีการขัดขวางการระบายน้ำดำเนินการขุดลอกตะกอนโดยทันที - โครงการได้ปฏิบัติตามมาตรการ โดยมีแม่บ้านคอยตรวจสอบดูแลทำความสะอาดบริเวณถนนและบริเวณทั่วๆ ไปภายในโครงการตลอดระยะเวลาดำเนินการ - โครงการได้ปฏิบัติตามมาตรการ โดยมีเจ้าหน้าที่คอยตรวจสอบดูแลท่อระบายน้ำภายในโครงการให้สามารถระบายน้ำได้ตลอดระยะเวลาดำเนินการ 	<p>-</p> <p>-</p> <p>-</p> <p>-</p> <p>-</p>	<p>-</p> <p>รูปภาพที่ 2.12 ตะแกรงดักขยะและรางระบายน้ำ</p> <p>-</p> <p>รูปภาพที่ 2.34 การทำความสะอาดพื้นที่โดยรอบโครงการ</p>

รายงานผลการปฏิบัติตามมาตรการป้องกันและแก้ไขผลกระทบสิ่งแวดล้อมและมาตรการติดตามตรวจสอบคุณภาพสิ่งแวดล้อม

โครงการ โรงแรม ชื่อป อินน์ หัวหิน

ระยะดำเนินการ ระหว่างเดือนกรกฎาคม - ธันวาคม 2567

ผลการดำเนินการตามมาตรการป้องกันและแก้ไขผลกระทบสิ่งแวดล้อมของโครงการ โรงแรม ชื่อป อินน์ หัวหิน ในระยะดำเนินการ แสดงดังตารางที่ 2.1

ตารางที่ 2.1 แบบรายงานผลการปฏิบัติตามมาตรการป้องกัน และแก้ไขผลกระทบสิ่งแวดล้อมของ โครงการ โรงแรม ชื่อป อินน์ หัวหิน (ต่อ)

มาตรการป้องกันและแก้ไขผลกระทบสิ่งแวดล้อม	ผลการปฏิบัติตามมาตรการป้องกันและแก้ไขผลกระทบสิ่งแวดล้อม ช่วงดำเนินการ	ปัญหา อุปสรรค ที่ไม่สามารถปฏิบัติ ตามมาตรการและแนวทางแก้ไข	อ้างอิง
<p>3.5 การจัดการมูลฝอย</p> <p>(1) โครงการจะเข้าร่วมโครงการ Green Hotel ของกรมส่งเสริมคุณภาพสิ่งแวดล้อม โดยรณรงค์ให้ผู้มาใช้บริการของโรงแรมมีการคัดแยกมูลฝอย ก่อนทิ้งเพื่อลดปริมาณมูลฝอยที่จะนำไปกำจัดโดยการติดประกาศเอกสารรณรงค์เผยแพร่การคัดแยกประเภทมูลฝอยไว้บริเวณบอร์ดประชาสัมพันธ์บริเวณหน้าลิฟต์แต่ละชั้น</p> <p>(2) จัดให้มีภาชนะรองรับมูลฝอยในบริเวณต่างๆ ของโรงแรม จัดไว้ดังนี้</p> <ul style="list-style-type: none"> - ห้องพัก จัดให้มีภาชนะรองรับมูลฝอยขนาด 5 ลิตร จำนวน 2 ถัง ตั้งไว้ในส่วนของห้องน้ำ 1 ถัง (ถังรองรับมูลฝอยย่อยสลายได้) และในส่วนห้องพัก จำนวน 1 ถัง (ถังรองรับมูลฝอยทั่วไป) - ห้องน้ำบริเวณส่วนกลาง และห้องน้ำพนักงาน ในห้องส้วมจะจัดถังรองรับมูลฝอย - ย่อยสลายได้ความจุ 5 ลิตร ไว้ห้องละ 1 ถัง และบริเวณอ่างล้างมือนอกห้อง ส้วมจัดภาชนะรองรับมูลฝอยทั่วไปขนาด 50 ลิตร จำนวน 1 ถัง - ส่วนบริการอาหารจัดให้มีภาชนะรองรับมูลฝอยขนาด 120 ลิตร 2 ถัง มูลฝอยทั่วไป 1 ถังและมูลฝอยย่อยสลายได้ 1 ถัง - จัดให้มีแม่บ้านคอยตรวจสอบปริมาณมูลฝอยในภาชนะรองรับทุกๆ 1 ชั่วโมง (ยกเว้นในห้องพักตรวจสอบและเก็บขนทุกวัน) <p>หากเต็มจะเปลี่ยนภาชนะใหม่ทันที</p>	<p>สิ่งแวดล้อม ช่วงดำเนินการ</p> <ul style="list-style-type: none"> - พบโครงการมีถังขยะมูลฝอยวางไว้อยู่ในห้องพัก พื้นที่ส่วนกลางโดยมีแม่บ้านเป็นผู้คัดแยกประเภทมูลฝอย ก่อนนำไปพักไว้ที่ห้องพักรวมของโครงการ - ทางโครงการได้จัดให้มีภาชนะรองรับมูลฝอยตามที่กำหนดไว้ในมาตรการและได้จัดให้มีห้องพักรวมที่มีฝาปิดมิดชิดเพื่อป้องกันการเกิดแหล่งเพาะพันธุ์สัตว์พาหะนำโรค เช่น หนู แมลงวัน แมลงสาบ เป็นต้น ทั้งนี้โครงการยังมีการจัดให้มีการฉีดพ่นแมลงภายในโครงการ ป้องกันการเกิดแหล่งเพาะพันธุ์สัตว์พาหะนำโรค 	-	<p>รูปภาพที่ 2.13 ถังขยะแยกประเภท</p> <p>รูปภาพที่ 2.14 ห้องพักรวม</p> <p>รูปภาพที่ 2.35 การฉีดพ่นแมลงเอกสารแนบที่ 10 รายงานการฉีดพ่นแมลง</p>

รายงานผลการปฏิบัติตามมาตรการป้องกันและแก้ไขผลกระทบสิ่งแวดล้อมและมาตรการติดตามตรวจสอบคุณภาพสิ่งแวดล้อม

โครงการ โรงแรม ฮิลล์ อินน์ หัวหิน

ระยะดำเนินการ ระหว่างเดือนกรกฎาคม - ธันวาคม 2567

ผลการดำเนินการตามมาตรการป้องกันและแก้ไขผลกระทบสิ่งแวดล้อมของโครงการ โรงแรม ฮิลล์ อินน์ หัวหิน ในระยะดำเนินการ แสดงดังตารางที่ 2.1 ตารางที่ 2.1 แบบรายงานผลการปฏิบัติตามมาตรการป้องกัน และแก้ไขผลกระทบสิ่งแวดล้อมของ โครงการ โรงแรม ฮิลล์ อินน์ หัวหิน (ต่อ)

มาตรการป้องกันและแก้ไขผลกระทบสิ่งแวดล้อม	ผลการปฏิบัติตามมาตรการป้องกันและแก้ไขผลกระทบสิ่งแวดล้อม ช่วงต้นปี	ปัญหา อุปสรรค ที่ไม่สามารถปฏิบัติตามมาตรการและแนวทางแก้ไข	อ้างอิง
<p>3.5 การจัดการมูลฝอย (ต่อ)</p> <ul style="list-style-type: none"> - รวบรวมมูลฝอยแยกเป็น 4 ประเภท ใส่ถุงดำมัดปากถุงแน่น ตรวจสอบไม่ให้มีรอยรั่ว เพื่อรอให้รถเก็บมูลฝอยของเทศบาลเมืองหัวหินเข้ามาเก็บขนได้สะดวก และเวลาในการเก็บขนไม่มาก (3) จัดให้มีแม่บ้านคอยตรวจสอบปริมาณมูลฝอยในภาชนะรองรับทุกๆ 1 ชั่วโมง (ยกเว้นในห้องพักตรวจสอบและเก็บขนทุกวัน) หากเต็มจะเปลี่ยนภาชนะใหม่ทันที (4) รวบรวมมูลฝอยแยกเป็น 4 ประเภท ใส่ถุงดำมัดปากถุงแน่น ตรวจสอบไม่ให้มีรอยรั่ว เพื่อรอให้รถเก็บมูลฝอยของเทศบาลเมืองหัวหินเข้ามาเก็บขนได้สะดวก และเวลาในการเก็บขนไม่มาก (5) กำชับให้พนักงานเก็บขนมูลฝอยของโครงการมีการคัดแยกมูลฝอยเป็น 4 ประเภท ได้แก่ มูลฝอยย่อยสลายได้ มูลฝอยรีไซเคิล มูลฝอยทั่วไป และมูลฝอยอันตราย เพื่อลดปริมาณมูลฝอยที่จะนำไปกำจัดโดยให้ความรู้ในการคัดแยกขยะแก่พนักงานเก็บมูลฝอยของโครงการ 	<ul style="list-style-type: none"> - โครงการได้ปฏิบัติตามมาตรการ โดยมีแม่บ้านคอยตรวจสอบปริมาณมูลฝอยในภาชนะรองรับ ตลอดระยะเวลาดำเนินการ - ทางโครงการได้ให้เทศบาลเมืองหัวหิน มารับจัดเก็บขยะมูลฝอยไปกำจัด สัปดาห์ละ 2 วัน - ทางโครงการปฏิบัติตามมาตรการกำหนด โดยมีแม่บ้านเป็นผู้คัดแยกประเภทมูลฝอย ก่อนนำไปพักไว้ที่ห้องพักมูลฝอยรวมของโครงการ 	<ul style="list-style-type: none"> - - - 	<p>รูปภาพที่ 2.15 รถเก็บขยะเอกสารแนบที่ 9 ใบเสร็จมูลฝอย</p> <p>รูปภาพที่ 2.13 ถังขยะแยกประเภท</p>

ผลการดำเนินการตามมาตรการป้องกันและแก้ไขผลกระทบสิ่งแวดล้อมของโครงการ โรงแรม ฮิลล์ อินน์ หัวหิน ในระยะดำเนินการ แสดงดังตารางที่ 2.1 ตารางที่ 2.1 แบบบรรยายงานผลการปฏิบัติตามมาตรการป้องกัน และแก้ไขผลกระทบสิ่งแวดล้อมของ โครงการ โรงแรม ฮิลล์ อินน์ หัวหิน (ต่อ)

มาตรการป้องกันและแก้ไขผลกระทบสิ่งแวดล้อม	ผลการปฏิบัติตามมาตรการป้องกันและแก้ไขผลกระทบสิ่งแวดล้อม ซึ่งดำเนินการ	ปัญหา อุปสรรค ที่ไม่สามารถปฏิบัติ ตามมาตรการและแนวทางแก้ไข	อ้างอิง
<p>3.5 การจัดการมูลฝอย (ต่อ)</p> <p>(6) จัดให้มีห้องพักมูลฝอยรวมอยู่บริเวณหลังโครงการของอาคาร ภายในแผนผังสัดส่วนสำหรับรองรับมูลฝอยเป็น 4 ประเภท ดังนี้</p> <ul style="list-style-type: none"> - ห้องพักมูลฝอยย่อยสลายได้ (มูลฝอยเปียก) ขนาด 1.05 ตารางเมตร ความสูงกักเก็บ 1.5 เมตร ปริมาตรเก็บกัก 1.575 ลูกบาศก์เมตร ขณะที่มูลฝอยย่อยสลายได้เกิดขึ้นในโครงการทั้งหมด 0.32 ลูกบาศก์เมตร/วัน จึงสามารถรองรับได้ประมาณ 4 วัน - ถังรองรับมูลฝอยรีไซเคิล ขนาด 240 ลิตร จำนวน 2 ถัง ปริมาณมูลฝอยรีไซเคิลเกิดขึ้นในโครงการทั้งหมด 0.15 ลูกบาศก์เมตร/วัน จึงสามารถรองรับได้ประมาณ 3 วัน - ถังรองรับมูลฝอยทั่วไป ขนาด 240 ลิตร จำนวน 1 ถัง ปริมาณมูลฝอยรีไซเคิลที่เกิดขึ้นในโครงการทั้งหมด 0.015 ลูกบาศก์เมตร/วัน จึงสามารถรองรับได้ประมาณ 16 วัน - ห้องพักมูลฝอยอันตราย ขนาด 1.5 ตารางเมตร ความสูงกักเก็บ 1.5 เมตร ปริมาตรเก็บกัก 1.575 ลูกบาศก์เมตร ขณะที่มูลฝอยอันตรายในโครงการทั้งหมด 0.015 ลูกบาศก์เมตร/วัน จึงสามารถรองรับได้ประมาณ 105 วัน 	<p>ผลการปฏิบัติตามมาตรการป้องกันและแก้ไขผลกระทบสิ่งแวดล้อม</p> <ul style="list-style-type: none"> - โครงการได้ปฏิบัติตามมาตรการ พบว่ามีห้องพักรวมมูลฝอยอยู่บริเวณหลังอาคารของโครงการ ซึ่งแบ่งเป็นสัดส่วนสำหรับมูลฝอย 4 ประเภท คือ มูลฝอยย่อยสลายได้ ถังรองรับมูลฝอยรีไซเคิล ถังรองรับมูลฝอยทั่วไป และห้องพักมูลฝอยอันตราย ที่สามารถรองรับมูลฝอยแต่ละประเภทในแต่ละวันได้เพียงพอ 	-	รูปภาพที่ 2.14 ห้องพักขยะรวม

รายงานผลการปฏิบัติตามมาตรการป้องกันและแก้ไขผลกระทบสิ่งแวดล้อมและมาตรการติดตามตรวจสอบคุณภาพสิ่งแวดล้อม

โครงการ โรงแรม ฮีป อินน์ หัวหิน

ระยะดำเนินการ ระหว่างเดือนกรกฎาคม - ธันวาคม 2567

ผลการดำเนินการตามมาตรการป้องกันและแก้ไขผลกระทบสิ่งแวดล้อมของโครงการ โรงแรม ฮีป อินน์ หัวหิน ในระยะดำเนินการ แสดงดังตารางที่ 2.1 ตารางที่ 2.1 แบบรายงานผลการปฏิบัติตามมาตรการป้องกัน และแก้ไขผลกระทบสิ่งแวดล้อมของ โครงการ โรงแรม ฮีป อินน์ หัวหิน (ต่อ)

มาตรการป้องกันและแก้ไขผลกระทบสิ่งแวดล้อม	ผลการปฏิบัติตามมาตรการป้องกันและแก้ไขผลกระทบสิ่งแวดล้อม ช่วงดำเนินการ	ปัญหา อุปสรรค ที่ไม่สามารถปฏิบัติ ตามมาตรการและแนวทางแก้ไข	อ้างอิง
<p>3.5 การจัดการมูลฝอย (ต่อ)</p> <p>(7) ให้แม่บ้านของโครงการมีการคัดแยกมูลฝอยรีไซเคิลออกเป็น 5 ประเภท ได้แก่ ขวดพลาสติกใส ขุ่น กระดาษ ขวดแก้ว และ กระป๋องอลูมิเนียม เมื่อภาชนะรองรับมูลฝอยรีไซเคิลเต็ม แม่บ้านจะประสานกับผู้รับซื้อมูลฝอยรีไซเคิลมารับซื้อต่อไป</p> <p>(8) จัดให้มีแนวท่อรวบรวมน้ำเสียจากการล้างถังหมักรวมเข้า ไปบำบัดด้วยระบบบำบัดน้ำเสียรวมของโครงการ ก่อนระบายออกสู่ ท่อระบายน้ำสาธารณะบริเวณซอยหัวหิน 51</p> <p>(9) ติดตั้งไฟส่องสว่าง พร้อมป้ายบอกช่วงเวลากับขมมูลฝอยบริเวณ ห้องพักมูลฝอยรวม</p> <p>(10) กำหนดระเบียบวิธีปฏิบัติในการจัดการมูลฝอยไว้ ดังนี้</p> <p>การรวบรวมมูลฝอยจากแหล่งกำเนิด</p> <ol style="list-style-type: none"> 1. ภาชนะบรรจุและรองรับมูลฝอยมีข้อความระบุประเภทมูลฝอยไว้ข้างล่างด้วยคำว่า “มูลฝอยย่อยสลายได้” “มูลฝอยทั่วไป” “มูลฝอยรีไซเคิล” และ “มูลฝอยอันตราย” 2. ภาชนะที่ใช้บรรจุมูลฝอยใช้ถังพลาสติกสีดำที่มีความเหนียวไม่ฉีกขาด 3. ภาชนะรองรับมูลฝอยใช้ถังมูลฝอยพลาสติกที่มีความแข็งแรงทนทานและมีฝาปิดมิดชิด 	<p>ผลการปฏิบัติตามมาตรการป้องกันและแก้ไขผลกระทบสิ่งแวดล้อม ช่วงดำเนินการ</p> <ul style="list-style-type: none"> - ทางโครงการได้ปฏิบัติตามมาตรการที่กำหนดโดยมีแม่บ้านเป็นผู้ดำเนินการคัดแยกมูลฝอย สำหรับมูลฝอยที่สามารถนำกลับมารีไซเคิลได้ จะมีการประสานให้เอกชนเข้ามารับซื้อมูลฝอย - โครงการได้ปฏิบัติตามมาตรการ โดยทำให้ห้องพักมูลฝอยมีแนวท่อรวบรวมน้ำเสียจากการล้างถังหมักรวมเข้าไปกับบำบัดด้วยระบบบำบัดน้ำเสียรวมของโครงการ ก่อนระบายออกสู่สาธารณะ - ภายในห้องพักมูลฝอยรวมมีการติดตั้งไฟส่องสว่าง และป้ายบอกช่วงเวลากับขมมูลฝอยที่มองเห็นได้ชัดเจน - ทางโครงการปฏิบัติตามมาตรการกำหนด โดยบริเวณข้างถังรองรับมูลฝอยจะมีการระบุข้อความ ประเภทของมูลฝอยแต่ละชนิด - โครงการได้ปฏิบัติตามมาตรการ โดยพบว่าภาชนะรองรับมูลฝอยมีความแข็งแรงทนทาน และมีฝาปิดมิดชิด รวมทั้งมีการรองรับด้วยพลาสติกสีดำ ที่มีความทนทาน และแข็งแรง 	<p>-</p> <p>-</p> <p>-</p> <p>-</p>	<p>-</p> <p>-</p> <p>-</p> <p>รูปภาพที่ 2.13 ถึงขยะแยกประเภท</p> <p>รูปภาพที่ 2.13 ถึงขยะแยกประเภท</p>

รายงานผลการปฏิบัติตามมาตรการป้องกันและแก้ไขผลกระทบสิ่งแวดล้อมและมาตรการติดตามตรวจสอบคุณภาพสิ่งแวดล้อม

โครงการ โรงแรม ฮีลอป อินน์ หัวหิน

ระยะดำเนินการ ระหว่างเดือนกรกฎาคม - ธันวาคม 2567

ผลการดำเนินการตามมาตรการป้องกันและแก้ไขผลกระทบสิ่งแวดล้อมของโครงการ โรงแรม ฮีลอป อินน์ หัวหิน ในระยะดำเนินการ แสดงดังตารางที่ 2.1 ตารางที่ 2.1 แบบรายงานผลการปฏิบัติตามมาตรการป้องกัน และแก้ไขผลกระทบสิ่งแวดล้อมของ โครงการ โรงแรม ฮีลอป อินน์ หัวหิน (ต่อ)

มาตรการป้องกันและแก้ไขผลกระทบสิ่งแวดล้อม	ผลการปฏิบัติตามมาตรการป้องกันและแก้ไขผลกระทบสิ่งแวดล้อม ช่วงดำเนินการ	ปัญหา อุปสรรค ที่ไม่สามารถปฏิบัติตามมาตรการและแนวทางแก้ไข	อ้างอิง
<p>3.5 การจัดจการมูลฝอย (ต่อ)</p> <p>การเก็บรวบรวมมูลฝอยจากแหล่งรองรับมูลฝอย</p> <p>1. เขียนฉลากติดไว้ข้างถังที่ใช้ในการเก็บขนมูลฝอยจากถังรองรับมูลฝอยแยกประเภทในแต่ละจุดเพื่อความสะดวกและป้องกันความสับสนของแม่บ้านในการแยกประเภทและจัดหมวดหมู่ในการจัดเก็บรวบรวมไปยังห้องพักมูลฝอยรวม</p> <p>2. มูลฝอยที่สามารถนำไปใช้ได้อีก เช่น โลหะ พลาสติก กระดาษ ขวดแก้ว ให้แยกไว้ขายกับผู้รับซื้อและยังเป็นการช่วยลดปริมาณมูลฝอยที่จะนำไปกำจัด</p> <p>3. จัดให้มีแม่บ้านทำหน้าที่รวบรวมมูลฝอยจากแต่ละจุดมายังห้องพักมูลฝอยรวมให้หมดในแต่ละวัน โดยกำหนดช่วงเวลา 13.00-14.00 น. ซึ่งเป็นช่วงที่ผู้ที่เข้าพักส่วนใหญ่ออกไปเที่ยวหรือทำธุระส่วนตัวแล้ว</p> <p>4. งดบรรจุมูลฝอยแต่ละถุงให้มีติดปากถุงให้แน่น ทั้งถุงรองรับมูลฝอยไม่บรรจุจนเต็ม ปิดปากถุงประมาณ 3/4 ของความยาวถุง</p> <p>5. ภาชนะที่รองรับมูลฝอยหลังจากที่มีการเก็บขนมูลฝอยออกไปแล้วในแต่ละวัน ให้แม่บ้านล้างทำความสะอาดถึงมูลฝอยก่อนที่จะนำมาวางไว้ประจําที่เดิม</p> <p>6. ให้แม่บ้านทำความสะอาดด้วยน้ำยาฆ่าเชื้อบริเวณทั่วถึงมูลฝอยแต่ละชั้นทุกวัน</p>	<p>สิ่งแวดล้อม ช่วงดำเนินการ</p> <p>- ทางโครงการปฏิบัติตามมาตรการกำหนด โดยบริเวณข้างถังรองรับมูลฝอยจะมีการระขู่อความ ประเภทของมูลฝอยแต่ละชนิด</p> <p>- ทางโครงการได้มีแม่บ้านเป็นผู้ดำเนินการคัดแยกมูลฝอยสำหรับมูลฝอยที่สามารถนำกลับมารีไซเคิลได้ จะมีการประสานให้เอกชนเข้ามารับซื้อมูลฝอย</p> <p>- โครงการได้ปฏิบัติตามมาตรการ โดยมีแม่บ้านคอยตรวจสอบปริมาณมูลฝอยในภาชนะรองรับ บรรจุลงในถุงมูลฝอยพร้อมมัดปากถุงก่อนนำไปรวบรวมไว้ยังจุดพักมูลฝอยรวมของโครงการ</p> <p>- โครงการได้ปฏิบัติตามมาตรการ โดยหลังจากที่มีรถมาเก็บขนมูลฝอยออกไปแล้ว จะมีแม่บ้านล้างทำความสะอาดด้วยน้ำยาฆ่าเชื้อบริเวณถังและที่วางถัง ก่อนที่จะนำมาวางไว้ที่เดิม</p>	<p>-</p> <p>-</p> <p>-</p> <p>-</p>	<p>รูปภาพที่ 2.13 ถึงขยะแยกประเภท</p> <p>รูปภาพที่ 2.26 การล้างทำความสะอาดห้องพักขยะ</p> <p>รูปภาพที่ 2.26 การล้างทำความสะอาดห้องพักขยะ</p> <p>รูปภาพที่ 2.15 รถเก็บขนขยะ</p>

รายงานผลการปฏิบัติตามมาตรการป้องกันและแก้ไขผลกระทบสิ่งแวดล้อมและมาตรการติดตามตรวจสอบคุณภาพสิ่งแวดล้อม

โครงการ โรงแรม อีป อินน์ หัวหิน

ระยะดำเนินการ ระหว่างเดือนกรกฎาคม - ธันวาคม 2567

ผลการดำเนินการตามมาตรการป้องกันและแก้ไขผลกระทบสิ่งแวดล้อมของโครงการ โรงแรม อีป อินน์ หัวหิน ในระยะดำเนินการ แสดงดังตารางที่ 2.1 ตารางที่ 2.1 แบบรายงานผลการปฏิบัติตามมาตรการป้องกัน และแก้ไขผลกระทบสิ่งแวดล้อมของ โครงการ โรงแรม อีป อินน์ หัวหิน (ต่อ)

มาตรการป้องกันและแก้ไขผลกระทบสิ่งแวดล้อม	ผลการปฏิบัติตามมาตรการป้องกันและแก้ไขผลกระทบสิ่งแวดล้อม ช่วงดำเนินการ	ปัญหา อุปสรรค ที่ไม่สามารถปฏิบัติตามมาตรการและแนวทางแก้ไข	อ้างอิง
<p>3.5 การจัดการมลพิษ (ต่อ)</p> <p>การปล่อยมลพิษไปยังท้องฟ้ารวม</p> <p>1. ในการปล่อยมลพิษที่อยู่ในจุดต้องบรรจุในถังที่มีฝาปิดมิดชิดขึ้นหนึ่ง เพื่อป้องกันการรั่วไหลของน้ำชะมูลฝอยและการตกหล่นของมูลฝอยก่อนบรรจุใส่รถเข็น ทั้งนี้ถึงร้องรับมูลฝอยต้องแยกประเภทชัดเจน สำหรับขนขึ้นมูลฝอยต้องติดฉลาก “ใช้สำหรับขึ้นมูลฝอยเท่านั้น”</p> <p>2. ลำเอียงภาชนะรองรับมูลฝอยด้วยความระมัดระวัง หากลึงหรือโยนภาชนะรองรับมูลฝอย แต่ให้บรรจุใส่ถังที่วางบนรถเข็นแทน ทั้งนี้โครงการต้องจัดให้มีรถสำหรับรถเข็นมูลฝอยไว้อย่างน้อย 1 คัน</p> <p>3. หากมีอุบัติเหตุที่ทำให้ถังรองรับมูลฝอยแตกและหล่นลงไปที่พื้นให้ผู้ทำหน้าที่เก็บขนสวมถุงมือยางที่หนาและเก็บมูลใส่ถุงใบใหม่ที่ ทั้งนี้ ผู้ทำหน้าที่ดังกล่าวจะต้องเปลี่ยนถุงมือใหม่ก่อนทำงานในหน้าที่ต่อไป หากจำเป็นต้องสัมผัสประตูดราบันใด บริเวณพื้นที่บุคคลทั่วไปใช้สอย ต้องทำความสะอาดตัวเองและเปลี่ยนถุงมือยางใหม่ให้เรียบร้อยก่อน หลังจากนั้นให้ใช้ถุงบริเวณดังกล่าวด้วยน้ำยาฆ่าเชื้อ</p> <p>4. ติดป้ายระบเวลาเก็บขนมูลฝอยและแจ้งแม่บ้านให้นำมูลฝอยมาพัก รอให้สัมพัทธ์การเข้ามาเก็บขนมูลฝอยของเทศบาลเมืองหัวหิน เพื่อความสะดวกและรวดเร็วในการทำงาน</p>	<p>- โครงการได้ปฏิบัติตามมาตรการ พบว่าแม่บ้านมีการเก็บขนมูลฝอยที่อยู่ในถัง บรรจุลงในถังที่มีฝาปิดมิดชิด และแยกประเภทของมูลฝอยอย่างชัดเจน ก่อนลำเลียงไปยังห้องพักขยะรวมของโครงการ</p> <p>- โครงการได้ปฏิบัติตามมาตรการ พบว่าทางโครงการมีรถสำหรับเข็นมูลฝอยไว้ 1 คัน ใช้สำหรับเข็นมูลฝอย เพื่อไม่ให้เกิดการรั่วของมูลฝอย</p> <p>- โครงการได้ปฏิบัติตามมาตรการ หากมูลฝอยเกิดการรั่วซึม พบว่าทางเจ้าหน้าที่มีการปฏิบัติตามมาตรการที่ได้วางไว้โดยการสวมถุงมือยางที่หนาและเก็บมูลฝอยใส่ใบใหม่ทันที และทำความสะอาดบริเวณนั้นโดยทันที</p>	<p>-</p> <p>-</p> <p>-</p>	<p>รูปภาพที่ 2.16 รถอุปกรณ์ทำความสะอาด และเก็บขนมูลฝอย</p> <p>-</p> <p>-</p>

ผลการดำเนินการตามมาตรการป้องกันและแก้ไขผลกระทบสิ่งแวดล้อมของโครงการ โรงแรม อีป อินน์ หัวหิน ในระยะดำเนินการ แสดงดังตารางที่ 2.1 ตารางที่ 2.1 แบบรายงานผลการปฏิบัติตามมาตรการป้องกัน และแก้ไขผลกระทบสิ่งแวดล้อมของ โครงการ โรงแรม อีป อินน์ หัวหิน (ต่อ)

มาตรการป้องกันและแก้ไขผลกระทบสิ่งแวดล้อม	ผลการปฏิบัติตามมาตรการป้องกันและแก้ไขผลกระทบสิ่งแวดล้อม ช่วงดำเนินการ	ปัญหา อุปสรรค ที่ไม่สามารถปฏิบัติ ตามมาตรการและแนวทางแก้ไข	อ้างอิง
<p>3.5 การจัดการมูลฝอย (ต่อ)</p> <p>ห้องพักมูลฝอยรวม</p> <ol style="list-style-type: none"> 1. ตรวจสอบห้องพักมูลฝอยรวมไม่ให้มีมูลฝอยตกค้างเกินความสามารถในการรองรับ หากมีการตกค้างต้องรีบแจ้งให้รถเก็บขนมูลฝอยของเทศบาลเมืองหัวหินมาเก็บขน 2. จัดให้มีพนักงานคอยทำความสะอาดบริเวณห้องพักมูลฝอยรวมทุกครั้งหลังจากที่รถเก็บมูลฝอยได้เข้ามาเก็บขนแล้ว 3. หลังการเก็บมูลฝอยในแต่ละวัน ต้องล้างทำความสะอาดภาชนะ รถเข็น และอุปกรณ์ต่างๆ ที่ใช้ในการเก็บขนมูลฝอยด้วยน้ำยาฆ่าเชื้อก่อนนำมาใช้ใหม่ <p>การป้องกันอันตรายส่วนบุคคล</p> <ol style="list-style-type: none"> 1. กำชับให้พนักงานเก็บขนมูลฝอยทุกวัน เพื่อลดความเสี่ยงจากพบน้ำโรค และกลิ่นจากมูลฝอยที่ตกค้าง 2. ต้องมีการอบรมให้ความรู้เกี่ยวกับการจัดการและจัดเก็บมูลฝอยแต่ละประเภทแก่พนักงานที่ทำหน้าที่เกี่ยวกับภารกิจการจัดการมูลฝอย 	<ul style="list-style-type: none"> - ทางโครงการปฏิบัติตามมาตรการกำหนด - โครงการได้ปฏิบัติตามมาตรการ โดยมีแม่บ้านคอยตรวจสอบปริมาณมูลฝอยหากมีการตกค้างของมูลฝอยจะรีบแจ้งให้รถเก็บขนมูลฝอยของเทศบาลเมืองหัวหินมาเก็บขน 	<p>-</p> <p>-</p>	<p>เอกสารแนบที่ 9 ใบเสร็จมูลฝอย</p> <p>รูปภาพที่ 30 การล้างทำความสะอาดถังขยะมูลฝอย</p>
<ol style="list-style-type: none"> 1. กำชับให้พนักงานเก็บขนมูลฝอยทุกวัน เพื่อลดความเสี่ยงจากพบน้ำโรค และกลิ่นจากมูลฝอยที่ตกค้าง 2. ต้องมีการอบรมให้ความรู้เกี่ยวกับการจัดการและจัดเก็บมูลฝอยแต่ละประเภทแก่พนักงานที่ทำหน้าที่เกี่ยวกับภารกิจการจัดการมูลฝอย 	<ul style="list-style-type: none"> - โครงการได้ปฏิบัติตามมาตรการ โดยมีแม่บ้านคอยทำความสะอาดห้องพักมูลฝอยรวม ภาชนะ รถเข็น และอุปกรณ์ต่างๆ ที่ใช้ในการเก็บขนมูลฝอย ทุกครั้งหลังจากที่รถเก็บมูลฝอยได้เข้ามาเก็บขนแล้ว ด้วยน้ำยาฆ่าเชื้อก่อนนำมาใช้ใหม่ 	<p>-</p>	<p>รูปภาพที่ 2.26 การล้างทำความสะอาดห้องพักขยะ</p>

รายงานผลการปฏิบัติตามมาตรการป้องกันและแก้ไขผลกระทบสิ่งแวดล้อมและมาตรการติดตามตรวจสอบคุณภาพสิ่งแวดล้อม

โครงการ โรงแรม อีป อินน์ หัวหิน

ระยะดำเนินการ ระหว่างเดือนกรกฎาคม - ธันวาคม 2567

ผลการดำเนินการตามมาตรการป้องกันและแก้ไขผลกระทบสิ่งแวดล้อมของโครงการ โรงแรม อีป อินน์ หัวหิน ในระยะดำเนินการ แสดงดังตารางที่ 2.1 ตารางที่ 2.1 แบบรายงานผลการปฏิบัติตามมาตรการป้องกัน และแก้ไขผลกระทบสิ่งแวดล้อมของ โครงการ โรงแรม อีป อินน์ หัวหิน (ต่อ)

มาตรการป้องกันและแก้ไขผลกระทบสิ่งแวดล้อม	ผลการปฏิบัติตามมาตรการป้องกันและแก้ไขผลกระทบสิ่งแวดล้อม ช่วงดำเนินการ	ปัญหา อุปสรรค ที่ไม่สามารถปฏิบัติตามมาตรการและแนวทางแก้ไข	อ้างอิง
<p>3.5 การจัดกิจกรรมปล่อย (ต่อ)</p> <p>การป้องกันอันตรายส่วนบุคคล (ต่อ)</p> <p>3. ต้องคอยสังเกตด้วยว่ามีภาชนะรองรับมูลฝอยและถุงบรรจุมูลฝอยระหว่างกระบวนการเก็บขยะหรือรับ/แตกหรือไม่ ถ้ามีต้องรีบเปลี่ยนภาชนะใหม่หรือซ่อมให้ใช้งานได้ดังเดิม และภาชนะทุกถังต้องปิดฝาให้สนิททุกครั้ง เพื่อป้องกันแมลงและพาหะนำโรคออกไปสู่คน</p> <p>4. ในการบรรจุมูลฝอยบรรจุเพียง 3 ใน 4 ของความจุถุง เพื่อความสะดวกในการมัดและขนส่ง และห้ามเปิดปากถุงระหว่างเส้นทางลำเลียงโดยเด็ดขาด</p> <p>5. กำชับให้พนักงานที่ปฏิบัติหน้าที่เก็บขนมูลฝอยต้องแต่งกายด้วยชุดที่รัดกุมและป้องกันอันตรายได้ เช่น เสื้อคลุมรองเท้าบูท ถุงมือยาง ผ้าปิดปากและปิดจมูก โดยให้สวมใส่ทุกครั้งที่ปฏิบัติ</p> <p>6. เมื่อเสร็จสิ้นภารกิจประจำวัน ต้องนำถุงมืออย่าง ผ้ายางกันเปื้อน และรองเท้าที่ใช้ไปทำความสะอาด โดยก่อนถอดถุงมือ ยางให้ทำความสะอาดภายนอกก่อนถอดถุงมือ โดยนำทั้ง 3 อย่างไปล้างด้วยน้ำผงซักฟอกรวมทั้งอ่างอาบน้ำที่</p>	<p>โครงการมีแม่บ้านคอยเก็บรวบรวมมูลฝอยภายในโครงการ ซึ่งเป็นผู้ดูแลไม่ให้เกิดการรั่วไหลและมีการปิดฝาหรือมัดปากถุงระหว่างขนย้าย ทั้งนี้โครงการยังมีการจัดให้มีการฉีดพ่นแมลงภายในโครงการ ป้องกันการเกิดแหล่งเพาะพันธุ์สัตว์พาหะนำโรค</p> <p>- โครงการได้ปฏิบัติตามมาตรการ โดยบรรจุมูลฝอยเพียง 3 ใน 4 ของความจุถุง เพื่อความสะดวกในการมัดและขนส่ง</p> <p>- โครงการได้ปฏิบัติตามมาตรการ มีการกำชับแม่บ้านปฏิบัติหน้าที่ที่เก็บขนมูลฝอยต้องแต่งกายด้วยชุดที่รัดกุมและป้องกันอันตรายได้ ตลอดระยะเวลาดำเนินการ</p> <p>- เมื่อเสร็จสิ้นภารกิจประจำวัน เจ้าหน้าที่ที่มีการนำถุงมืออย่าง ผ้ายางกันเปื้อน และรองเท้าที่ใช้ไปทำความสะอาดด้วยน้ำผงซักฟอกรวมทั้งอ่างอาบน้ำที่</p>	-	<p>รูปภาพที่ 29 การเก็บรวบรวมขยะมูลฝอย</p> <p>รูปภาพที่ 2.35 การฉีดพ่นแมลงเอกสารแนบที่ 10 รายงานการฉีดพ่นแมลง</p>

ระยะดำเนินการ ระหว่างเดือนกรกฎาคม - ธันวาคม 2567

มาตรการป้องกันและแก้ไขผลกระทบสิ่งแวดล้อม	ผลการปฏิบัติตามมาตรการป้องกันและแก้ไขผลกระทบสิ่งแวดล้อม ช่วงต้นนิคมฯ	ปัญหา อุปสรรค ที่ไม่สามารถปฏิบัติ ตามมาตรการและแนวทางแก้ไข	อ้างอิง
3.6 ไฟฟ้าและพลังงาน (1) จัดให้มีและติดตั้งระบบไฟฟ้าตามที่เสนอในรายละเอียดโครงการทุกประการ (2) โครงการต้องเลือกใช้อุปกรณ์ไฟฟ้าพื้นฐานประเภทไฟเบอร์ 5 และใช้หลอดไฟฟ้พื้นฐานประหยัดไฟ (3) ติดตั้งอุปกรณ์เดินสายไฟฟ้าและอุปกรณ์ไฟฟ้าต่างๆ ให้เป็นไปด้วยความเรียบร้อยและถูกต้องตามมาตรฐาน (4) การใช้ไฟฟ้าของระบบสาธารณูปโภคของอาคารให้เลือกใช้อยู่ผลิตภายในพื้นที่บริเวณโรงงาน และมีอายุการใช้งานยาวนาน (5) ตรวจสอบดูแลอุปกรณ์และสายไฟฟ้าให้อยู่ในสภาพดีอยู่เสมอ (6) ปฏิบัติตามมาตรการในการประหยัดไฟฟ้าภายในห้องพัก ซึ่งจะ ใช้ Key Gard ควบคุมการเปิด/ปิดไฟฟ้าส่องสว่าง เครื่องปรับอากาศในกรณีที่มีผู้ใช้บริการไม่อยู่ในห้องพัก	สิ่งแวดล้อม ช่วงต้นนิคมฯ - โครงการได้ปฏิบัติตามมาตรการ โดยได้ติดตั้งระบบไฟฟ้าตามที่เสนอในรายละเอียดโครงการทุกประการ โดยการเลือกใช้อุปกรณ์ไฟฟ้าพื้นฐานประหยัดไฟเบอร์ 5 และใช้หลอดไฟฟ้พื้นฐานประหยัดไฟเป็นไปด้วยความเรียบร้อยและถูกต้องตามมาตรฐาน - โครงการได้ปฏิบัติตามมาตรการ โดยการเลือกใช้ผลิตภัณฑ์ไฟฟ้าชนิดประหยัดพลังงาน และมีอายุการใช้งานยาวนาน - โครงการได้ปฏิบัติตามมาตรการ โดยมีเจ้าหน้าที่คอยตรวจสอบดูแลอุปกรณ์และสายไฟฟ้าให้อยู่ในสภาพดีอยู่เสมอ ตลอดระยะเวลาดำเนินการ - โครงการได้ปฏิบัติตามมาตรการ โดยจะใช้ Key Gard ควบคุมการเปิด/ปิดไฟฟ้าส่องสว่าง เครื่องปรับอากาศ เพื่อให้มีการประหยัดพลังงานภายในโครงการ ตลอดระยะเวลาดำเนินการ	- 	อ้างอิง รูปภาพที่ 2.17 อุปกรณ์ไฟฟ้า ประหยัดพลังงาน รูปภาพที่ 2.17 อุปกรณ์ไฟฟ้า ประหยัดพลังงาน รูปภาพที่ 2.18 ระบบสียการ์ต ควบคุมการเปิด - ปิดไฟ ภายในห้องพัก

รายงานผลการปฏิบัติตามมาตรการป้องกันและแก้ไขผลกระทบสิ่งแวดล้อมและมาตรการติดตามตรวจสอบคุณภาพสิ่งแวดล้อม

โครงการ โรงแรม ฮิลล์ อินน์ หัวหิน

ระยะดำเนินการ ระหว่างเดือนกุมภาพันธ์ - ธันวาคม 2567

ผลการดำเนินการตามมาตรการป้องกันและแก้ไขผลกระทบสิ่งแวดล้อมของโครงการ โรงแรม ฮิลล์ อินน์ หัวหิน ในระยะดำเนินการ แสดงดังตารางที่ 2.1 ตารางที่ 2.1 แบบรายงานผลการปฏิบัติตามมาตรการป้องกัน และแก้ไขผลกระทบสิ่งแวดล้อมของ โครงการ โรงแรม ฮิลล์ อินน์ หัวหิน (ต่อ)

มาตรการป้องกันและแก้ไขผลกระทบสิ่งแวดล้อม	ผลการปฏิบัติตามมาตรการป้องกันและแก้ไขผลกระทบสิ่งแวดล้อม ช่วงดำเนินการ	ปัญหา อุปสรรค ที่ไม่สามารถปฏิบัติตามมาตรการและแนวทางแก้ไข	อ้างอิง
<p>3.6 ไฟฟ้าและพลังงาน (ต่อ)</p> <p>(7) ปฏิบัติตามมาตรการด้านการอนุรักษ์พลังงาน</p> <ol style="list-style-type: none"> จัดให้มีผู้รับผิดชอบด้านพลังงาน 1 คนประจำในโครงการ ดำเนินการอนุรักษ์พลังงานให้เป็นไปตามมาตรฐานที่กำหนดไว้ อาทิ การใช้หลอดประหยัดไฟ เลือกใช้เครื่องไฟฟ้าเบอร์ 5 เพื่อประหยัดพลังงาน เป็นต้น บันทึกข้อมูลการใช้พลังงาน การติดตั้งหรือเปลี่ยนแปลงเครื่องจักรหรืออุปกรณ์ที่มีผลต่อการใช้พลังงาน และการอนุรักษ์พลังงาน ตรวจสอบวิเคราะห์การปฏิบัติตามเป้าหมายและแผนอนุรักษ์พลังงาน รณรงค์ให้มีการใช้น้ำ ป้ายหรือสติ๊กเกอร์ประหยัดน้ำ บริเวณห้องและนำบริเวณห้องพักทุกห้อง เลือกอุปกรณ์หรือฉนวนกันความร้อนในพื้นที่อาคารส่วนต่างๆ ที่สามารถติดตั้งได้เพื่อลดความร้อนจากภายนอกเข้าสู่อาคาร และช่วยประหยัดพลังงานในการใช้เครื่องปรับอากาศด้วย 	<p>ผลการปฏิบัติตามมาตรการป้องกันและแก้ไขผลกระทบสิ่งแวดล้อม ช่วงดำเนินการ</p> <ul style="list-style-type: none"> - โครงการได้ปฏิบัติตามมาตรการด้านการอนุรักษ์พลังงานตามมาตรการที่ได้วางได้ตลอดระยะเวลาดำเนินการ โดยมีเจ้าหน้าที่รับผิดชอบประจำโครงการ รวมถึงมีการเลือกใช้อุปกรณ์ที่ประหยัดไฟ และมีการบันทึกการใช้พลังงาน หากมีการและตรวจสอบอุปกรณ์ที่มีผลต่อการใช้พลังงาน หากมีการชำรุดหรือเสียหาย ทางโครงการจะดำเนินการซ่อมแซมหรือเปลี่ยนใหม่ทันที - ทางโครงการปฏิบัติตามเป้าหมายและแผนอนุรักษ์พลังงาน - ทางโครงการได้มีการติดป้ายรณรงค์การประหยัดน้ำบริเวณส่วนกลาง - โครงการได้เลือกฉนวนกันความร้อนในพื้นที่อาคารเพื่อลดความร้อนจากภายนอกเข้าสู่ภายในอาคารซึ่งดำเนินการตั้งแต่งะกะก่อสร้าง 	-	เอกสารแนบที่ 5 ใบเสร็จไฟฟ้าและน้ำประปา

รายงานผลการปฏิบัติตามมาตรการป้องกันและแก้ไขผลกระทบสิ่งแวดล้อมและมาตรการติดตามตรวจสอบคุณภาพสิ่งแวดล้อม

โครงการ โรงแรม อีป อินน์ หัวหิน

ระยะดำเนินการ ระหว่างเดือนกรกฎาคม - ธันวาคม 2567

ผลการดำเนินการตามมาตรการป้องกันและแก้ไขผลกระทบสิ่งแวดล้อมของโครงการ โรงแรม อีป อินน์ หัวหิน ในระยะดำเนินการ แสดงดังตารางที่ 2.1 ตารางที่ 2.1 แบบรายงานผลการปฏิบัติตามมาตรการป้องกัน และแก้ไขผลกระทบสิ่งแวดล้อมของ โครงการ โรงแรม อีป อินน์ หัวหิน (ต่อ)

มาตรการป้องกันและแก้ไขผลกระทบสิ่งแวดล้อม	ผลการปฏิบัติตามมาตรการป้องกันและแก้ไขผลกระทบสิ่งแวดล้อม ช่วงดำเนินการ	ปัญหา อุปสรรค ที่ไม่สามารถปฏิบัติ ตามมาตรการและแนวทางแก้ไข	อ้างอิง
<p>3.7 การคมนาคมขนส่ง/การจราจร</p> <p>(1) จัดให้เจ้าหน้าที่โครงการประจำด้านหน้าอาคารและทางเข้า-ออกโครงการ เพื่ออำนวยความสะดวกและจัดระบบ การจราจรบริเวณทางเข้า-ออกพื้นที่โครงการ ที่เชื่อมต่อกับ ถนนสาธารณะด้านหน้าโครงการ ซึ่งเป็นการลดระยะเวลาการ กีดขวางการจราจรบริเวณด้านหน้าอาคารให้ลดลง</p> <p>(2) ตรวจสอบบริเวณทางเข้า-ออกโครงการไม่ให้มีสิ่งกีดขวางที่จะ เป็นอุปสรรคต่อการมองเห็นถนนทั้ง 2 ด้านของผู้ขับรถ</p> <p>(3) ทำเครื่องหมายช่องจราจรแต่ละคันให้ชัดเจนและเครื่องหมาย ทิศทางการเดินรถบนพื้นถนนโดยใช้ลูกศรแสดงทิศทางการ เดินรถบริเวณพื้นถนนเพื่อให้ผู้ขับรถไปทางในทิศทางของ ลูกศรที่ได้กำหนดไว้</p> <p>(4) รถที่วิ่งเข้ามาในโครงการใช้ความเร็วไม่เกิน 30 กิโลเมตร/ ชั่วโมง เพื่อลดระดับความดังของเสียงจากการยนต์</p> <p>(5) ติดป้าย “กรุณาดับเครื่องยนต์ ห้ามสตาร์ทเครื่องยนต์ทิ้งไว้” บริเวณที่จอดรถยนต์ เพื่อลดผลกระทบจากควัน เสียงและ ความร้อนที่เกิดจากเครื่องยนต์</p> <p>(6) กำหนดให้มีลูกศรแสดงทิศทางการจราจรบนผิวถนนรอบ โครงการให้ชัดเจน</p>	<p>ผลการปฏิบัติตามมาตรการป้องกันและแก้ไขผลกระทบ สิ่งแวดล้อม ช่วงดำเนินการ</p> <ul style="list-style-type: none"> - โครงการได้ปฏิบัติตามมาตรการ โดยมีเจ้าหน้าที่รักษาความปลอดภัยบริเวณทางเข้า-ออกโครงการ เพื่ออำนวยความสะดวกและจัดระบบการจราจรทั้งภายในโครงการและด้านหน้าของโครงการ ตลอดระยะเวลาดำเนินการ - ทางโครงการมีการตีเส้นแบ่งช่องจราจร และจัดจัดทำ สัญลักษณ์จราจรบนพื้นทางแสดงเส้นทางการเดินรถภายในโครงการ - โครงการได้ปฏิบัติตามมาตรการ โดยมีการติดตั้งป้ายใช้ความเร็วไม่เกิน 30 กิโลเมตร/ชั่วโมงภายในโครงการที่มองเห็นได้ชัดเจน และมีเจ้าหน้าที่รักษาความปลอดภัยในโครงการคอยกำกับดูแล - พบโครงการมีการติดป้ายดับเครื่องยนต์ไว้บริเวณภายในพื้นที่โครงการ ซึ่งสามารถมองเห็นได้ชัดเจน - ทางโครงการได้มีการจัดทำสัญลักษณ์จราจรบนพื้นทาง แสดงเส้นทางการเดินรถภายในโครงการ 	<p>-</p> <p>-</p> <p>-</p> <p>-</p>	<p>รูปภาพที่ 2.6 เจ้าหน้าที่รักษาความปลอดภัย</p> <p>รูปภาพที่ 2.19 พื้นสำหรับ จอรถและสัญลักษณ์จราจรบน ถนน</p> <p>รูป ภาพ ที่ 2.3 ป้าย จักัด ความเร็ว 30 กิโลเมตร/ชั่วโมง</p> <p>รูปภาพที่ 2.5 ป้ายดับเครื่องยนต์</p> <p>รูปภาพที่ 2.19 พื้นสำหรับ จอรถและสัญลักษณ์จราจรบน ถนน</p>

รายงานผลการปฏิบัติตามมาตรการป้องกันและแก้ไขผลกระทบสิ่งแวดล้อมและมาตรการติดตามตรวจสอบคุณภาพสิ่งแวดล้อม

โครงการ โรงแรม ซ็อบ อินน์ หัวหิน

ระยะดำเนินการ ระหว่างเดือนกุมภาพันธ์ - ธันวาคม 2567

ผลการดำเนินการตามมาตรการป้องกันและแก้ไขผลกระทบสิ่งแวดล้อมของโครงการ โรงแรม ซ็อบ อินน์ หัวหิน ในระยะดำเนินการ แสดงดังตารางที่ 2.1 ตารางที่ 2.1 แบบรายงานผลการปฏิบัติตามมาตรการป้องกัน และแก้ไขผลกระทบสิ่งแวดล้อมของ โครงการ โรงแรม ซ็อบ อินน์ หัวหิน (ต่อ)

มาตรการป้องกันและแก้ไขผลกระทบสิ่งแวดล้อม	ผลการปฏิบัติตามมาตรการป้องกันและแก้ไขผลกระทบสิ่งแวดล้อม ช่วงดำเนินการ	ปัญหา อุปสรรค ที่ไม่สามารถปฏิบัติตามมาตรการและแนวทางแก้ไข	อ้างอิง
3.9 การป้องกันอัคคีภัย (1) ติดตั้งระบบป้องกันอัคคีภัยตามที่ได้ระบุไว้ในรายละเอียดโครงการโดยเป็นไปตามกฎหมายกระทรวงฉบับที่ 39 (พ.ศ.2537) สละกฎกระทรวงฉบับที่ 47 (พ.ศ.2540) (2) ติดตั้งแสดงเส้นทางหนีไฟจากอาคารมาสู่จุดรวมพลของโครงการบริเวณโถงลิฟต์ และบันไดหนีไฟชั้นที่ 1 และติดตั้งป้าย “จุดรวมพล” ให้เห็นได้ชัดเจนในบริเวณพื้นที่สีเขียวที่จะใช้เป็นจุดรวมพลเพื่อให้ผู้พักอาศัยมองเห็น (3) ตรวจสอบประสิทธิภาพการทำงานของระบบป้องกันอัคคีภัยทุกชิ้นอย่างสม่ำเสมอ หากพบว่ามีค่าแนะนำของผู้ผลิตให้สามารถใช้งานได้อยู่เสมอ หากพบว่ามีการเสียหายหรือใช้การไม่ได้ให้รีบดำเนินการแก้ไขทันที (4) ติดป้ายแนะนำการใช้อุปกรณ์แต่ละตัวไว้บริเวณที่อุปกรณ์ติดตั้งอยู่เพื่อให้ผู้มาใช้บริการที่อยู่ใกล้เคียงจุดเกิดเหตุสามารถใช้งานได้ทันที (5) กำหนดให้มีการดูแลและบริหารจัดการพื้นที่จุดรวมพลที่อยู่ในบริเวณพื้นที่สีเขียวให้สามารถใช้งานได้อย่างมีประสิทธิภาพมากที่สุด	ผลการปฏิบัติตามมาตรการป้องกันและแก้ไขผลกระทบสิ่งแวดล้อม ช่วงดำเนินการ - โครงการได้ติดตั้งระบบป้องกันอัคคีภัยเป็นไปตามกฎกระทรวงฉบับที่ 39 (พ.ศ.2537) สละกฎกระทรวงฉบับที่ 47 (พ.ศ.2540) - โครงการมีการติดตั้งแสดงเส้นทางหนีไฟจากอาคารมาสู่จุดรวมพลของโครงการบริเวณโถงลิฟต์ภายในอาคาร รวมทั้งมีการติดตั้งป้าย“จุดรวมพล” ไว้บริเวณจุดรวมพลของโครงการ ซึ่งสามารถมองเห็นได้ชัดเจน - โครงการได้ปฏิบัติตามมาตรการ โดยมีเจ้าหน้าที่คอยตรวจสอบและบันทึกประสิทธิภาพการทำงานของระบบป้องกันอัคคีภัยทุกชิ้นอย่างสม่ำเสมอ - โครงการได้ปฏิบัติตามมาตรการ โดยพบเห็นป้ายแนะนำการใช้อุปกรณ์แต่ละตัวติดตั้งไว้บริเวณที่อุปกรณ์ทุกตัวภายในโครงการ	-	รูปภาพที่ 2.20 อุปกรณ์ป้องกันอัคคีภัยและเตือนภัย รูปภาพ ที่ 2.21 ผังแสดงเส้นทางหนีไฟ รูปภาพที่ 2.6 จุดรวมพล เอกสารแนบที่ 6 บันทึกการตรวจสอบอุปกรณ์ป้องกันอัคคีภัย รูปภาพที่ 28 ป้ายแสดงวิธีการใช้อุปกรณ์ป้องกันอัคคีภัย รูปภาพที่ 2.6 จุดรวมพล

รายงานผลการปฏิบัติตามมาตรการป้องกันและแก้ไขผลกระทบสิ่งแวดล้อมและมาตรการติดตามตรวจสอบคุณภาพสิ่งแวดล้อม

โครงการ โรงแรม อีโบล อินน์ หัวหิน

ระยะดำเนินการ ระหว่างเดือนกรกฎาคม - ธันวาคม 2567

ผลการดำเนินการตามมาตรการป้องกันและแก้ไขผลกระทบสิ่งแวดล้อมของโครงการ โรงแรม อีโบล อินน์ หัวหิน ในระยะดำเนินการ แสดงดังตารางที่ 2.1 ตารางที่ 2.1 แบบรายงานผลการปฏิบัติตามมาตรการป้องกัน และแก้ไขผลกระทบสิ่งแวดล้อมของ โครงการ โรงแรม อีโบล อินน์ หัวหิน (ต่อ)

มาตรการป้องกันและแก้ไขผลกระทบสิ่งแวดล้อม	ผลการปฏิบัติตามมาตรการป้องกันและแก้ไขผลกระทบสิ่งแวดล้อม ชำรงดำเนินการ	ปัญหา อุปสรรค ที่ไม่สามารถปฏิบัติ ตามมาตรการและแนวทางแก้ไข	อ้างอิง
<p>3.9 การป้องกันอัคคีภัย (ต่อ)</p> <p>(6) อบรมวิธีการใช้อุปกรณ์ของระบบป้องกันอัคคีภัยและฝึกอบรมเรื่องการซ้อมอพยพย้ายคน เมื่อเกิดเพลิงไหม้แก่เจ้าหน้าที่ของโครงการ ยามรักษาความการณและผู้มาใช้บริการ เพื่อให้สามารถใช้งานได้นั้นที่ โดยขออนุเคราะห์จาก สถานีดับเพลิงหัวหิน (เทศบาลเมืองหัวหิน) ซึ่งมีการซ้อมอพยพหนีไฟเป็นประจำอย่างน้อยปีละ 1 ครั้ง</p> <p>(7) ในช่วงเกิดเหตุเพลิงไหม้แจ้งข่าวให้ผู้ที่มาภายในโครงการทราบถึงเหตุการณ์ที่เกิดขึ้น</p> <p>(8) ในกรณีเกิดเหตุเพลิงไหม้ให้อพยพผู้ที่มาใช้บริการภายในอาคารไปยังจุดรวมพล และประสานกับตำรวจท้องถิ่นและสถานีตำรวจดับเพลิงในพื้นที่รับผิดชอบและใกล้เคียงเข้ามาเคลียร์พื้นที่และอำนวยความสะดวกในการปฏิบัติการ เพื่อระงับเหตุเพลิงไหม้</p> <p>(9) ให้มีเจ้าหน้าที่อำนวยความสะดวก และเคลียร์พื้นที่ให้รถดับเพลิงสามารถเดินทางเข้า-ออกพื้นที่ได้โดยสะดวก และพร้อมปฏิบัติงาน ณ บริเวณจุดเกิดเหตุได้อย่างรวดเร็ว</p>	<p>ผลการปฏิบัติตามมาตรการป้องกันและแก้ไขผลกระทบสิ่งแวดล้อม ชำรงดำเนินการ</p> <p>- ทางโครงการได้ประสานงานกับสถานีดับเพลิง ให้มาอบรมและซักซ้อมแผนอพยพหนีไฟให้กับพนักงานของโครงการเพื่อสามารถปฏิบัติตนได้เมื่อเกิดเหตุฉุกเฉิน โดยในรอบเดือนกรกฎาคม - ธันวาคม 2567 ทางโครงการได้ดำเนินการซ้อมอพยพหนีไฟ เมื่อวันที่ 12 ตุลาคม 2567</p> <p>- ทางโครงการปฏิบัติตามมาตรการกำหนดไว้ โดยมีการจัดทำแผนป้องกันและระงับอัคคีภัย รวมทั้งมีเจ้าหน้าที่คอยดำเนินการแจ้งข่าวให้ผู้ที่พักอาศัยภายในโครงการทราบถึงเหตุการณ์ที่เกิดขึ้น</p> <p>- ในกรณีเกิดเหตุเพลิงไหม้ ทางเจ้าหน้าที่จะประสานกับตำรวจท้องถิ่นและสถานีตำรวจดับเพลิงเพื่อให้เข้ามาระงับเหตุเพลิงไหม้ และให้อพยพผู้มาใช้บริการอาคารไปยังจุดรวมพล</p> <p>- โครงการได้ปฏิบัติตามมาตรการ โดยมีเจ้าหน้าที่รักษาความปลอดภัยคอยอำนวยความสะดวก เพื่อให้รถดับเพลิงสามารถเดินทางเข้า-ออกพื้นที่ได้โดยสะดวก และพร้อมปฏิบัติงาน ณ บริเวณจุดเกิดเหตุได้อย่างรวดเร็ว</p>	-	<p>รูปภาพที่ 2.23 การซ้อมอพยพหนีไฟ</p> <p>เอกสารแนบที่ 7 รายงานการซ้อมอพยพอัคคีภัย</p> <p>เอกสารแนบที่ 13 แผนฉุกเฉิน</p> <p>เอกสารแนบที่ 13 แผนฉุกเฉิน</p> <p>รูปภาพที่ 2.6 เจ้าหน้าที่รักษาความปลอดภัย</p>

ผลการดำเนินการตามมาตรการป้องกันและแก้ไขผลกระทบสิ่งแวดล้อมของโครงการ โรงแรม อีโอบี ทวีทิน ในระยะดำเนินการ แสดงดังตารางที่ 2.1
ตารางที่ 2.1 แบบรายงานผลการปฏิบัติตามมาตรการป้องกัน และแก้ไขผลกระทบสิ่งแวดล้อมของ โครงการ โรงแรม อีโอบี ทวีทิน (ต่อ)

มาตรการป้องกันและแก้ไขผลกระทบสิ่งแวดล้อม	ผลการปฏิบัติตามมาตรการป้องกันและแก้ไขผลกระทบสิ่งแวดล้อม ช่วงดำเนินการ	ปัญหา อุปสรรค ที่ไม่สามารถปฏิบัติ ตามมาตรการและแนวทางแก้ไข	อ้างอิง
<p>3.9 การป้องกันอัคคีภัย (ต่อ)</p> <p>(10) เมื่อมีการร้องเรียนว่าอาคารของโครงการทำให้เกิดการรบกวน สัญญาณ มีแนวทางแก้ไขและลดผลกระทบ ดังนี้</p> <ol style="list-style-type: none"> 1. ตรวจสอบสัญญาณและปรับแบบทิศทางแสงรับสัญญาณ เพื่อให้สามารถรับสัญญาณได้เหมือนเดิม 2. กรณีไม่สามารถปรับแบบทิศทางแสงรับสัญญาณและจุดรับ สัญญาณภายในอาคารมีเพียง 1 จุด ให้โครงการ พิจารณาติดตั้งจานรับสัญญาณดาวเทียมแทนแผง สัญญาณเพื่อให้สามารถรับสัญญาณได้ดีเหมือนเดิม 3. กรณีไม่สามารถปรับแบบทิศทางแสงรับสัญญาณและจุดรับ สัญญาณภายในอาคารมีมากกว่า 1 จุด ให้โครงการ พิจารณาติดตั้งจานรับสัญญาณดาวเทียมแทนแผง สัญญาณเพื่อเพิ่มกล่องสัญญาณตามจุดต่างๆ 	<p>สิ่งแวดล้อม ช่วงดำเนินการ</p> <p>ผลการปฏิบัติตามมาตรการป้องกันและแก้ไขผลกระทบ</p> <p>- ทางโครงการได้ปฏิบัติตามมาตรการและได้มอบหมาย เจ้าหน้าที่บุคคล เป็นผู้ตรวจสอบและรับฟังความคิดเห็น ต่อผู้พักอาศัยใกล้เคียงของโครงการ ปัจจุบัน ไม่พบกรณีข้อ ร้องเรียนแต่อย่างใด หากพบว่ามีผู้ที่ได้รับผลกระทบจาก โครงการ ทางโครงการจะมีการตรวจสอบและแก้ไขปัญหา โดยทันที</p>	-	-

รายงานผลการปฏิบัติตามมาตรการป้องกันและแก้ไขผลกระทบสิ่งแวดล้อมและมาตรการติดตามตรวจสอบคุณภาพสิ่งแวดล้อม

โครงการ โรงแรม อีโอบี หัวหิน

ระยะดำเนินการ ระหว่างเดือนกรกฎาคม - ธันวาคม 2567

ผลการดำเนินการตามมาตรการป้องกันและแก้ไขผลกระทบสิ่งแวดล้อมของโครงการ โรงแรม อีโอบี หัวหิน ในระยะดำเนินการ แสดงดังตารางที่ 2.1

ตารางที่ 2.1 แบบรายงานผลการปฏิบัติตามมาตรการป้องกัน และแก้ไขผลกระทบสิ่งแวดล้อมของ โครงการ โรงแรม อีโอบี หัวหิน (ต่อ)

มาตรการป้องกันและแก้ไขผลกระทบสิ่งแวดล้อม	ผลการปฏิบัติตามมาตรการป้องกันและแก้ไขผลกระทบสิ่งแวดล้อม ช่วงดำเนินการ	ปัญหา อุปสรรค ที่ไม่สามารถปฏิบัติ ตามมาตรการและแนวทางแก้ไข	อ้างอิง
<p>4. คุณค่าต่อคุณภาพชีวิต</p> <p>4.1 สังคมและเศรษฐกิจ</p> <p>(1) นำข้อห่วงกังวลจากการสอบถามความเห็นของประชาชนที่อยู่โดยรอบพื้นที่โครงการ มากำหนดเป็นมาตรการป้องกันและแก้ไขผลกระทบสิ่งแวดล้อมในช่วงปิดดำเนินการ ดังนี้</p> <p><u>การจราจร</u></p> <p>(1) จัดให้เจ้าหน้าที่โครงการประจำด้านหน้าอาคารและทางเข้า-ออกโครงการ เพื่ออำนวยความสะดวกและจัดระบบการจราจรบริเวณทางเข้า-ออกพื้นที่โครงการ ที่เชื่อมต่อกับถนนสาธารณะด้านหน้าโครงการ ซึ่งเป็นการลดระยะเวลาการกีดขวางการจราจรบริเวณด้านหน้าอาคารให้ลดลง</p> <p>(2) ตรวจสอบบริเวณทางเข้า-ออกโครงการไม่ให้มีสิ่งกีดขวางที่จะเป็นอุปสรรคต่อการมองเห็นถนนทั้ง 2 ด้านของผู้ขับรถ</p> <p>(3) ทำเครื่องหมายช่องจราจรแต่ละคันให้ชัดเจนและเครื่องหมายทิศทางการเดินทางบนพื้นถนนโดยใช้ลูกศรแสดงทิศทางของการเดินทางบริเวณพื้นถนนเพื่อให้ผู้ขับรถไปทางในทิศทางของลูกศรที่ได้กำหนดไว้</p> <p>(4) รถที่วิ่งเข้ามาในโครงการใช้ความเร็วไม่เกิน 30 กิโลเมตร/ชั่วโมง เพื่อลดระดับความดังของเสียงจากรถยนต์</p>	<p>สิ่งแวดล้อม ช่วงดำเนินการ</p> <p>- โครงการได้ปฏิบัติตามมาตรการตั้งแต่ระยะก่อสร้าง</p> <p>- ทางโครงการได้จัดเจ้าหน้าที่รักษาความปลอดภัย เพื่ออำนวยความสะดวกด้านการจราจรให้กับผู้พักอาศัยตลอดจนดูแลความปลอดภัยผู้ที่สัญจรผ่านด้านหน้าทางเข้า-ออกโครงการ</p> <p>- บริเวณทางเข้า-ออก ของโครงการไม่มีสิ่งกีดขวางที่จะเป็นอุปสรรคต่อการมองเห็นของถนนทั้ง 2 ด้าน</p> <p>- ทางโครงการมีการตีเส้นแบ่งช่องจราจร และได้จัดทำสัญลักษณ์จราจรบนพื้นทางแสดงเส้นทางการเดินรถภายในโครงการ</p> <p>- โครงการได้ปฏิบัติตามมาตรการ โดยมีการติดตั้งป้ายใช้ความเร็วไม่เกิน 30 กิโลเมตร/ชั่วโมงภายในโครงการที่มองเห็นได้ชัดเจน และมีเจ้าหน้าที่รักษาความปลอดภัยในโครงการคอยกำกับดูแล</p>	<p>-</p> <p>-</p> <p>-</p> <p>-</p> <p>-</p>	<p>-</p> <p>รูปภาพที่ 2.6 เจ้าหน้าที่รักษาความปลอดภัย</p> <p>รูปภาพที่ 2.24 ทางเข้า- ออกโครงการ</p> <p>รูปภาพที่ 2.19 พื้นสำหรับจอดรถและสัญลักษณ์จราจรบนถนน</p> <p>รูปภาพที่ 2.3 ป้ายจำกัดความเร็ว 30 กิโลเมตร/ชั่วโมง</p>

รายงานผลการปฏิบัติตามมาตรการป้องกันและแก้ไขผลกระทบสิ่งแวดล้อมและมาตรการติดตามตรวจสอบคุณภาพสิ่งแวดล้อม

โครงการ โรงแรม อีโอบี หัวหิน

ระยะดำเนินการ ระหว่างเดือนกรกฎาคม - ธันวาคม 2567

ผลการดำเนินการตามมาตรการป้องกันและแก้ไขผลกระทบสิ่งแวดล้อมของโครงการ โรงแรม อีโอบี หัวหิน ในระยะดำเนินการ แสดงดังตารางที่ 2.1 ตารางที่ 2.1 แบบรายงานผลการปฏิบัติตามมาตรการป้องกัน และแก้ไขผลกระทบสิ่งแวดล้อมของ โครงการ โรงแรม อีโอบี หัวหิน ต่อ)

มาตรการป้องกันและแก้ไขผลกระทบสิ่งแวดล้อม	ผลการปฏิบัติตามมาตรการป้องกันและแก้ไขผลกระทบสิ่งแวดล้อม ช่วงดำเนินการ	ปัญหา อุปสรรค ที่ไม่สามารถปฏิบัติ ตามมาตรการและแนวทางแก้ไข	อ้างอิง
<p>4.1 สังคมและเศรษฐกิจ (ต่อ)</p> <p>การจราจร (ต่อ)</p> <p>(5) ติดป้าย “กรุณาดับเครื่องยนต์ ห้ามสตาร์ทเครื่องยนต์ทิ้งไว้” บริเวณที่จอดรถยนต์ เพื่อลดผลกระทบจากควัน เสียงและความร้อนที่เกิดจากเครื่องยนต์</p> <p>(6) กำหนดให้มีลูกศรแสดงทิศทางการจราจรบนผิวถนนรอบโครงการให้ชัดเจน</p> <p>(7) จัดให้มีเจ้าหน้าที่ควบคุมอย่างเข้มงวด มิให้มีผู้ฝ่าฝืนสวนกระแสจราจรที่กำหนดไว้ ซึ่งอาจจะส่งผลให้เกิดการจราจรติดขัดและเพิ่มโอกาสในการเกิดอุบัติเหตุ</p> <p>(8) จัดให้มีไฟส่องสว่างบนถนนภายในโครงการ และป้ายบอกทางเข้า-ออกโครงการให้ชัดเจน</p>	<p>สิ่งแวดล้อม ช่วงดำเนินการ</p> <ul style="list-style-type: none"> - พบโครงการมีการติดป้ายดับเครื่องยนต์ไว้บริเวณภายในพื้นที่โครงการ ซึ่งสามารถมองเห็นได้ชัดเจน - ทางโครงการได้มีการจัดทำสัญลักษณ์จราจรบนพื้นทางแสดงเส้นทางของการเดินรถภายในโครงการ - ทางโครงการได้จัดเจ้าหน้าที่รักษาความปลอดภัย เพื่ออำนวยความสะดวกด้านการจราจรให้กับผู้พักอาศัย ตลอดจนดูแลความปลอดภัย ผู้ที่สัญจรผ่านด้านหน้าทางเข้า-ออกโครงการ - ภายในโครงการมีไฟส่องสว่างบนถนน และป้ายบอกทางเข้า-ออกโครงการ ที่มองเห็นชัดเจน 	<p>-</p> <p>-</p> <p>-</p> <p>-</p>	<p>รูปภาพที่ 2.5 ป้ายดับเครื่องยนต์</p> <p>รูปภาพที่ 2.19 พื้นี่สำหรับ จอตรรถและสัญลักษณ์จราจรบนถนน</p> <p>รูปภาพที่ 2.6 เจ้าหน้าที่รักษาความปลอดภัย</p> <p>-</p>
4.2 ศาสนา ประเพณีและวัฒนธรรม	ไม่มีมาตรการกำหนด	-	-
4.3 การศึกษา	ไม่มีมาตรการกำหนด	-	-

รายงานผลการปฏิบัติตามมาตรการป้องกันและแก้ไขผลกระทบสิ่งแวดล้อมและมาตรการติดตามตรวจสอบคุณภาพสิ่งแวดล้อม

โครงการ โรงแรม อีป อินน์ หัวหิน

ระยะดำเนินการ ระหว่างเดือนกรกฎาคม - ธันวาคม 2567

ผลการดำเนินการตามมาตรการป้องกันและแก้ไขผลกระทบสิ่งแวดล้อมของโครงการ โรงแรม อีป อินน์ หัวหิน ในระยะดำเนินการ แสดงดังตารางที่ 2.1

ตารางที่ 2.1 แบบรายงานผลการปฏิบัติตามมาตรการป้องกัน และแก้ไขผลกระทบสิ่งแวดล้อมของ โครงการ โรงแรม อีป อินน์ หัวหิน (ต่อ)

มาตรการป้องกันและแก้ไขผลกระทบสิ่งแวดล้อม	ผลการปฏิบัติตามมาตรการป้องกันและแก้ไขผลกระทบสิ่งแวดล้อม ช่วงดำเนินการ	ปัญหา อุปสรรค ที่ไม่สามารถปฏิบัติตามมาตรการและแนวทางแก้ไข	อ้างอิง
<p>4.4 สาธารณะสุข</p> <p>(1) ดูแลรักษาความสะอาดภายในโครงการ โดยเฉพาะบริเวณถึงรองรับมูลฝอยแต่ละจุด ห้องพักมูลฝอย ระบบบำบัดน้ำเสีย และท่อระบายน้ำให้อยู่ในสภาพดี ระบายร้อย เพื่อไม่ให้เป็นที่เพาะพันธุ์แมลงและสัตว์นำโรค</p> <p>(2) จัดให้มีผู้อาสาสมัครประจำบ้านเพื่อคอยให้บริการแก่ผู้เข้าใช้บริการที่อาจจะมีอาการเจ็บป่วยเล็กน้อย พร้อมทั้งจัดเตรียมรถนำส่งผู้บาดเจ็บไปโรงพยาบาล เมื่อเกิดอุบัติเหตุรุนแรงหรือกรณีฉุกเฉิน</p> <p>(3) จัดอบรมให้ความรู้เกี่ยวกับการจัดการ และจัดเก็บมูลฝอยแต่ละประเภทแก่เจ้าหน้าที่/แม่บ้านที่ทำหน้าที่เก็บขนมูลฝอย</p> <p>(4) กำชับให้เจ้าหน้าที่ดูแลระบบบำบัดน้ำเสีย แม่บ้านเก็บขนมูลฝอยต้องแต่งกายด้วยชุดที่รัดกุมและป้องกันอันตรายได้ เช่น เสื้อคลุม รองเท้าบูท ถุงมือยาง ผ้าปิดปากและจมูก โดยให้สวมใส่ทุกครั้งทั้งปฏิบัติงาน</p>	<p>ผลการปฏิบัติตามมาตรการป้องกันและแก้ไขผลกระทบสิ่งแวดล้อม ช่วงดำเนินการ</p> <ul style="list-style-type: none"> - ทางโครงการได้จัดให้มีพนักงานดูแล ทำความสะอาดที่พัก มูลฝอยรวมอย่างสม่ำเสมอ เพื่อป้องกันการเพาะตัวของเชื้อโรค ทั้งนี้โครงการยังมีการจัดให้มีการฉีดพ่นแมลงภายในโครงการ ป้องกันการเกิดแหล่งเพาะพันธุ์สัตว์พาหะนำโรค - ทางโครงการมีผู้อาสาสมัครให้บริการ สำหรับรักษาอาการทั่วๆไปและสำหรับการปฐมพยาบาลพื้นฐานหากเกิดอุบัติเหตุ - โครงการได้ปฏิบัติตามมาตรการ โดยมีการมอบหมายให้แม่บ้านเป็นผู้ดูแลตรวจสอบความสะอาดของทางเดินภายในอาคาร ห้องพักรวมขยะ - โครงการได้ปฏิบัติตามมาตรการ โดยโครงการมีการกำกับให้เจ้าหน้าที่ดูแลระบบบำบัดน้ำเสีย และแม่บ้านเก็บขนมูลฝอยต้องแต่งกายด้วยชุดที่รัดกุมทุกครั้งทั้งปฏิบัติงาน และจัดให้มีอุปกรณ์ป้องกันอันตรายส่วนบุคคลที่เหมาะสมให้คนงาน เช่น ถุงมือ หน้ากาก 	<p>-</p> <p>-</p> <p>-</p> <p>-</p>	<p>รูปภาพที่ 2.26 การล้างทำ ความสะอาดห้องพักขยะ</p> <p>รูปภาพที่ 2.35 การฉีดพ่นแมลง เอกสารแนบที่ 10 รายงานการ ฉีดพ่นแมลง</p> <p>รูปภาพที่ 2.22 ตู้ยาสามัญ ประจำบ้าน</p> <p>รูปภาพที่ 2.26 การล้างทำ ความสะอาดห้องพักขยะ</p> <p>-</p>

รายงานผลการปฏิบัติตามมาตรการป้องกันและแก้ไขผลกระทบสิ่งแวดล้อมและมาตรการติดตามตรวจสอบคุณภาพสิ่งแวดล้อม

โครงการ โรงแรม ซ็อบ อินน์ หัวหิน

ระยะดำเนินการ ระหว่างเดือนกรกฎาคม - ธันวาคม 2567

ผลการดำเนินการตามมาตรการป้องกันและแก้ไขผลกระทบสิ่งแวดล้อมของโครงการ โรงแรม ซ็อบ อินน์ หัวหิน ในระยะดำเนินการ แสดงดังตารางที่ 2.1

ตารางที่ 2.1 แบบรายงานผลการปฏิบัติตามมาตรการป้องกัน และแก้ไขผลกระทบสิ่งแวดล้อมของ โครงการ โรงแรม ซ็อบ อินน์ หัวหิน (ต่อ)

มาตรการป้องกันและแก้ไขผลกระทบสิ่งแวดล้อม	ผลการปฏิบัติตามมาตรการป้องกันและแก้ไขผลกระทบสิ่งแวดล้อม ช่วงดำเนินการ	ปัญหา อุปสรรค ที่ไม่สามารถปฏิบัติ ตามมาตรการและแนวทางแก้ไข	อ้างอิง
<p>4.5 อาชีวอนามัยและความปลอดภัย</p> <p>(1) จัดการดูแลรักษาระบบสาธารณูปโภคต่างๆ อาทิ ระบบบำบัดน้ำเสีย น้ำใช้ ห้องพักมูลฝอย ฯลฯ โดยให้แม่บ้านหรือเจ้าหน้าที่ประจำอาคารดูแลอย่างเป็นระบบ</p> <p>(2) บำรุงรักษาอุปกรณ์ไฟฟ้าต่างๆ และลิฟต์ ตามระยะเวลาที่เหมาะสม อุปกรณ์บางชนิดต้องเปลี่ยนทันทีเมื่อครบกำหนดอายุการใช้งาน</p> <p>(3) ให้แม่บ้านที่มีหน้าที่เกี่ยวข้องกับการจัดการมูลฝอยปฏิบัติตามวิธีการเก็บมูลฝอยที่ถูกต้อง</p> <p>(4) ให้นักงานดูแลระบบบำบัดน้ำเสีย สวมใส่อุปกรณ์ป้องกันส่วนบุคคลอย่างเหมาะสมทุกครั้งทั้งปฏิบัติงาน</p>	<p>สิ่งแวดล้อม ช่วงดำเนินการ</p> <ul style="list-style-type: none"> - ทางโครงการได้มีการจัดเจ้าหน้าที่เป็นผู้มีประสบการณ์เป็นผู้ดูแลและตรวจสอบระบบบำบัดน้ำเสียให้ทำงานได้อย่างมีประสิทธิภาพ - ทางโครงการปฏิบัติตามมาตรการกำหนด - ทางโครงการได้มอบหมายให้แม่บ้านเป็นผู้ดูแลตรวจสอบความสะอาดของทางเดิน ภายในอาคาร ห้องพักรวมขยะ - ทางโครงการได้มีการจัดเจ้าหน้าที่ดำเนินการสวมใส่อุปกรณ์ป้องกันส่วนบุคคลทุกครั้งทั้งปฏิบัติงาน 	<p>-</p> <p>-</p> <p>-</p> <p>-</p>	<p>เอกสารแนบที่ 4 ผลการตรวจติดตามคุณภาพสิ่งแวดล้อม และแบบบันทึก ทส.1/2</p> <p>เอกสารแนบที่ 12 รายงานการตรวจสอบระบบสาธารณูปโภค</p> <p>-</p> <p>-</p>

ระยะดำเนินการ ระหว่างเดือนกรกฎาคม - ธันวาคม 2567

มาตรการป้องกันและแก้ไขผลกระทบสิ่งแวดล้อม	ผลการปฏิบัติตามมาตรการป้องกันและแก้ไขผลกระทบสิ่งแวดล้อม ช่วงดำเนินการ	ปัญหา อุปสรรค ที่ไม่สามารถปฏิบัติ ตามมาตรการและแนวทางแก้ไข	อ้างอิง
<p>4.6 ความปลอดภัยสาธารณะ</p> <p>(1) ให้นักงานของโครงการเข้มงวดเรื่องความปลอดภัยโดยขอ รายชื่อ ที่อยู่ตามบัตรประชาชน/หนังสือเดินทางเข้าพักไว้ทุก ครั้ง</p> <p>(2) ออกกฎระเบียบสำหรับผู้เข้าพักโครงการ ห้ามให้อังพักเป็น แหล่งมีสุรมาเสพติดหรือเกี่ยวข้องกับยาเสพติด โดยทำคู่มือ กฎระเบียบในการเข้าพักแจกไว้ในห้องพักทุกห้อง</p> <p>(3) จัดให้มีเจ้าหน้าที่รักษาความปลอดภัยประจำทางเข้า-ออก อาคารและลานจอดรถยนต์ตลอด 24 ชั่วโมง</p> <p>(4) จัดให้มีการติดตั้งกล้องวงจรปิดในบริเวณอาคารโครงการ โดยเฉพาะบริเวณทางเข้า-ออก และหน้าทางเดินห้องพัก</p>	<p>สิ่งแวดล้อม ช่วงดำเนินการ</p> <ul style="list-style-type: none"> - โครงการได้ปฏิบัติตามมาตรการ โดยให้นักงานเข้มงวด เรื่องความปลอดภัยโดยขอรายชื่อ ที่อยู่ตามบัตรประชาชน/ หนังสือเดินทางเข้าพักไว้ทุกครั้ง - ทางโครงการปฏิบัติตามมาตรการกำหนด - ทางโครงการได้จัดเจ้าหน้าที่รักษาความปลอดภัย ตลอดจน ดูแลความปลอดภัยผู้สัญจรผ่านด้านหน้าทางเข้า-ออก โครงการ - ทางโครงการได้มีการติดตั้งกล้องวงจรปิด โดยรอบพื้นที่ โครงการ 	<p>-</p> <p>-</p> <p>-</p> <p>-</p>	<p>-</p> <p>-</p> <p>รูปภาพที่ 2.6 เจ้าหน้าที่รักษา ความปลอดภัย</p> <p>รูปภาพที่ 2.25 กล้องวงจรปิด ภายในโครงการ</p>

รายงานผลการปฏิบัติตามมาตรการป้องกันและแก้ไขผลกระทบสิ่งแวดล้อมและมาตรการติดตามตรวจสอบคุณภาพสิ่งแวดล้อม

โครงการ โรงแรม อีป อินน์ หัวหิน

ระยะดำเนินการ ระหว่างเดือนกรกฎาคม - ธันวาคม 2567

ผลการดำเนินการตามมาตรการป้องกันและแก้ไขผลกระทบสิ่งแวดล้อมของโครงการ โรงแรม อีป อินน์ หัวหิน ในระยะดำเนินการ แสดงดังตารางที่ 2.1 ตารางที่ 2.1 แบบรายงานผลการปฏิบัติตามมาตรการป้องกัน และแก้ไขผลกระทบสิ่งแวดล้อมของ โครงการ โรงแรม อีป อินน์ หัวหิน (ต่อ)

มาตรการป้องกันและแก้ไขผลกระทบสิ่งแวดล้อม	ผลการปฏิบัติตามมาตรการป้องกันและแก้ไขผลกระทบสิ่งแวดล้อม ข่วงดำเนินการ	ปัญหา อุปสรรค ที่ไม่สามารถปฏิบัติตามมาตรการและแนวทางแก้ไข	อ้างอิง
<p>4.7 ทัศนียภาพและสุนทรียภาพ</p> <p>(1) โครงการจัดให้มีพื้นที่สีเขียวภายในบริเวณต่างๆ รวม 928.9 ตารางเมตร โดยจัดเป็นพื้นที่ปลูกไม้ยืนต้นขึ้นล่างรวม 499.7 ตารางเมตร ที่เหลือเป็นพุ่มไม้คลุมดิน</p> <p>(2) ควบคุมดูแลบริเวณต่างๆ ภายในโครงการให้มีสภาพดีและสวยงามอยู่เสมอ</p> <p>(3) ดูแลและตัดแต่งต้นไม้ที่ปลูกภายในโครงการให้มีสภาพดีและสวยงามอยู่เสมอ</p> <p>(4) ตลอดแนวเขตดินให้ปลูกไม้ยืนต้นโดยรอบ เพื่อเป็นแนว Buffer Zone ช่วงพักฝนละของ และเพิ่มความเป็นส่วนตัวระหว่างพื้นที่โครงการและชุมชน</p> <p>(5) ดูแลสภาพภายนอกของอาคาร รวมทั้งสีของอาคารให้อยู่ในสภาพที่สวยงามตามที่ยออกแบบไว้</p> <p>(6) จัดให้มีคนสวนคอยดูแลรดน้ำต้นไม้ และดูแลการเจริญเติบโตของต้นไม้ หากพบว่าตายให้ปลูกซ่อมแซมทันที เพื่อประโยชน์แก่ผู้มาใช้บริการตลอดอายุโครงการ</p> <p>(7) ดูแลไม้ยืนต้นและความมั่นคงแข็งแรงของรั้วตลอดแนวเขตที่ดินตลอดระยะเวลาดำเนินการ</p>	<p>ผลการปฏิบัติตามมาตรการป้องกันและแก้ไขผลกระทบสิ่งแวดล้อม</p> <p>- ทางโครงการได้มีการจัดทำพื้นที่สีเขียวบริเวณรอบๆ โครงการ โดยเลือกลักษณะพันธุ์ต่างๆ ตามความเหมาะสมภายในพื้นที่ ซึ่งขณะปฏิบัติตามการติดตามมาตรการฯ พบว่าภายในพื้นที่โครงการมีจำนวนของต้นไม้และพืชพันธุ์พืชรอดพ้นที่โครงการ</p> <p>- ทางโครงการมีคนสวนคอยดำเนินการดูแล ตัดแต่งกิ่งไม้และบริเวณพื้นที่สีเขียวภายในโครงการอยู่ตลอดระยะเวลาที่ปิดดำเนินการ</p> <p>- ทางโครงการปฏิบัติตามมาตรการกำหนดไว้</p> <p>- ทางโครงการปฏิบัติตามมาตรการกำหนดไว้</p> <p>- ทางโครงการจัดจ้างคนสวนคอยดูแลต้นไม้ให้สวยงามอยู่เสมอตลอดระยะเวลาที่เปิดดำเนินการ</p> <p>- ทางโครงการจัดจ้างคนสวนคอยดูแลต้นไม้ให้สวยงามอยู่เสมอตลอดระยะเวลาที่เปิดดำเนินการ</p>	<p>-</p> <p>-</p> <p>-</p> <p>-</p> <p>-</p> <p>-</p>	<p>รูปภาพที่ 2.1 พื้นที่สีเขียวภายในโครงการ</p> <p>รูปภาพที่ 2.2 งานดูแลสวน</p> <p>รูปภาพที่ 1.4 การใช้พื้นที่ของอาคาร</p> <p>รูปภาพที่ 2.2 งานดูแลสวน</p> <p>รูปภาพที่ 2.2 งานดูแลสวน</p> <p>รูปภาพที่ 2.2 งานดูแลสวน</p>

ผลการดำเนินการตามมาตรการป้องกันและแก้ไขผลกระทบสิ่งแวดล้อมของโครงการ โรงแรม อีโบล อินน์ หัวหิน ในระยะดำเนินการ แสดงดังตารางที่ 2.1 ตารางที่ 2.1 แบบรายงานผลการปฏิบัติตามมาตรการป้องกัน และแก้ไขผลกระทบสิ่งแวดล้อมของ โครงการ โรงแรม อีโบล อินน์ หัวหิน (ต่อ)

มาตรการป้องกันและแก้ไขผลกระทบสิ่งแวดล้อม	ผลการปฏิบัติตามมาตรการป้องกันและแก้ไขผลกระทบสิ่งแวดล้อม ช่วงดำเนินการ	ปัญหา อุปสรรค ที่ไม่สามารถปฏิบัติ ตามมาตรการและแนวทางแก้ไข	อ้างอิง
<p>5. ผลกระทบด้านสุขภาพ</p> <p>(1) ไม่ให้มีการดำเนินกิจกรรมใดๆ ที่มีเสียงดังในช่วงเวลาพักผ่อน หลัง 20.00 น.</p> <p>(2) ติดตั้งป้ายงดใช้เสียงในพื้นที่โครงการ เพื่อไม่ให้รบกวนผู้เข้ามาใช้บริการในโครงการรวมถึงพื้นที่ใกล้เคียง</p> <p>(3) ให้รถวิ่งในโครงการใช้ความเร็วไม่เกิน 30 กิโลเมตร/ชั่วโมง เพื่อลดระดับความดังของเสียงรถยนต์ โดยบริเวณด้านหน้าทางเข้า-ออกโครงการ กำหนดให้มีป้ายที่เขียนด้วยข้อความ “ใช้ความเร็วไม่เกิน 30 กิโลเมตร/ชั่วโมง”</p> <p>(4) ติดตั้งป้าย “ห้ามสตาร์ทรถทิ้งไว้” ติดตั้งไว้บริเวณที่จอดรถของโครงการ</p>	<p>สิ่งแวดล้อม ช่วงดำเนินการ</p> <ul style="list-style-type: none"> - การดำเนินโครงการมีเพียงกิจกรรมการอยู่อาศัยและการท่องเที่ยวเท่านั้น โดยไม่มีกิจกรรมที่ก่อให้เกิดเสียงดัง เช่น บาร์ ผับ คาราโอเกะ อันจะเป็นการรบกวนผู้ที่อยู่อาศัยในชุมชน จะมีเพียงเสียงดังจากการใช้งานพาหนะของผู้พักอาศัย ซึ่งเกิดขึ้นเพียงชั่วคราวและเป็นปกติของชุมชนอยู่แล้ว - โครงการได้ปฏิบัติตามมาตรการ โดยมีการติดตั้งป้ายใช้ความเร็วไม่เกิน 30 กิโลเมตร/ชั่วโมงภายในโครงการที่มองเห็นได้ชัดเจน และมีเจ้าหน้าที่รักษาความปลอดภัยในโครงการคอยกำกับดูแล - โครงการได้ปฏิบัติตามมาตรการ โดยมีการติดตั้งป้าย “ห้ามสตาร์ทรถยนต์ทิ้งไว้” ติดตั้งไว้บริเวณที่จอดรถของโครงการที่มองเห็นชัดเจน 	-	<p>รูปภาพที่ 2.3 ป้ายจำกัดความเร็ว 30 กิโลเมตร/ชั่วโมง</p> <p>รูปภาพที่ 2.5 ป้ายดับเครื่องยนต์</p>

รายงานผลการปฏิบัติตามมาตรการป้องกันและแก้ไขผลกระทบสิ่งแวดล้อมและมาตรการติดตามตรวจสอบคุณภาพสิ่งแวดล้อม

โครงการ โรงแรม อีป อินน์ หัวหิน

ระยะดำเนินการ ระหว่างเดือนกรกฎาคม - ธันวาคม 2567

ผลการติดตามตรวจสอบคุณภาพสิ่งแวดล้อม ตามมาตรการติดตามตรวจสอบคุณภาพสิ่งแวดล้อมของโครงการ โรงแรม อีป อินน์ หัวหิน ในระยะดำเนินการ แสดงดังตารางที่ 2.2 ตารางที่ 2.2 แบบรายงานผลการปฏิบัติตามมาตรการติดตามตรวจสอบผลกระทบสิ่งแวดล้อมของโครงการ โรงแรม อีป อินน์ หัวหิน

มาตรการติดตามตรวจสอบผลกระทบสิ่งแวดล้อม	ผลการปฏิบัติตามมาตรการติดตามตรวจสอบผลกระทบสิ่งแวดล้อม ช่วงดำเนินการ	ปัญหา อุปสรรค ที่ไม่สามารถปฏิบัติ ตามมาตรการและแนวทางการแก้ไข	อ้างอิง
1. ทรัพยากรธรรมชาติสิ่งแวดล้อมทางกายภาพ 1.1 ภูมิประเทศ (1) ตรวจสอบการเจริญเติบโตของต้นไม้ไม่พุ่ม ไม่คลุมดินที่ปลูกในโครงการ หากพบว่าต้นไม้ตายหรือไม่เจริญเติบโตให้ปลูกต้นใหม่ทดแทน โดยตรวจสอบทุก 1 เดือน ตลอดระยะเวลาดำเนินการ	- ทางโครงการจัดจ้างคนสวนคอยดูแลต้นไม้ให้สวยงามอยู่เสมอตลอดระยะเวลาที่เปิดดำเนินการ	-	รูปภาพที่ 2.2 งานดูแลสวน
1.2 ดิน และการชะล้างพังทลาย (1) ดูแลการเจริญเติบโตของต้นไม้และพืชคลุมดินที่ปลูกในโครงการให้เจริญงอกงามอยู่เสมอ โดยตรวจสอบทุก 1 เดือน ตลอดระยะเวลาดำเนินการ	- ทางโครงการได้จัดให้มีการปลูกพืชคลุมดินตามมาตรการกำหนด เพื่อให้พืชช่วยยึดหน้าดินไม่ให้เกิดการชะล้างพังทลาย	-	รูปภาพที่ 2.1 พื้นที่สีเขียวภายในโครงการ
1.3 คุณภาพอากาศ (1) ตรวจสอบต้นไม้และพืชคลุมดินที่ปลูกในโครงการให้อยู่ในสภาพสมบูรณ์อยู่เสมอทุก 1 เดือน ตลอดระยะเวลาดำเนินการ	- ทางโครงการจัดจ้างคนสวนคอยดูแลต้นไม้ให้สวยงามอยู่เสมอตลอดระยะเวลาที่เปิดดำเนินการ	-	รูปภาพที่ 2.2 งานดูแลสวน
1.4 การบำบัดสิ่งแวดล้อมและทิศทางการ (1) ติดตามตรวจสอบการร้องเรียนของประชาชนในบริเวณใกล้เคียงอันเกิดขึ้นจากการดำเนินโครงการทุกรุนจนถึง 2 ปี หลังเปิดดำเนินการ กรณีที่ตรวจสอบแล้วพบว่าผู้ได้รับผลกระทบจากดำเนินการโครงการให้แก้ไขปัญหา และชดเชยค่าเสียหายต่อผู้ได้รับผลกระทบโดยทันที	- ทางโครงการได้มอบหมายเจ้าหน้าที่ฝ่ายอาคาร เป็นผู้ตรวจสอบและรับฟังความคิดเห็นต่อผู้พักอาศัยใกล้เคียงของโครงการ ปัจจุบัน ไม่พบกรณีข้อร้องเรียนแต่อย่างใด หากพบว่าผู้ได้รับผลกระทบจากโครงการ ทางโครงการจะมีการตรวจสอบและแก้ไขปัญหาดังกล่าวโดยทันที	-	-

รายงานผลการปฏิบัติตามมาตรการป้องกันและแก้ไขผลกระทบสิ่งแวดล้อมและมาตรการติดตามตรวจสอบคุณภาพสิ่งแวดล้อม

โครงการ โรงแรม อีโบล อินน์ หัวหิน

ระยะดำเนินการ ระหว่างเดือนกรกฎาคม - ธันวาคม 2567

ผลการติดตามตรวจสอบคุณภาพสิ่งแวดล้อม ตามมาตรการติดตามตรวจสอบคุณภาพสิ่งแวดล้อมของโครงการ โรงแรม อีโบล อินน์ หัวหิน ในระยะดำเนินการ แสดงดังตารางที่ 2.2 ตารางที่ 2.2 แบบรายงานผลการปฏิบัติตามมาตรการติดตามตรวจสอบผลกระทบสิ่งแวดล้อมของโครงการ โรงแรม อีโบล อินน์ หัวหิน

มาตรการติดตามตรวจสอบผลกระทบสิ่งแวดล้อม	ผลการปฏิบัติตามมาตรการติดตามตรวจสอบผลกระทบสิ่งแวดล้อม ช่วงดำเนินการ	ปัญหา อุปสรรค ที่ไม่สามารถปฏิบัติตามมาตรการและแนวทางแก้ไข	อ้างอิง
1.5 เลียงและแรงสั่นสะเทือน ไม่มีมาตรการกำหนด	- ไม่มีมาตรการกำหนด	-	-
1.6 ทรัพยากรน้ำ (1) ตรวจสอบประสิทธิภาพและสภาพการทำงานทั่วไปของเครื่องจักรและอุปกรณ์ของระบบบำบัดน้ำเสีย โดยตรวจสอบทุก 4 เดือน ตลอดจนระยะเวลาดำเนินการ (2) ตรวจสอบคุณภาพน้ำทิ้งหลังจากผ่านระบบบำบัดน้ำ โดยจุดที่เก็บได้แก่ บ่อตรวจคุณภาพน้ำทิ้งหลังจากผ่านการบำบัดน้ำเสียและบ่อตรวจคุณภาพโดยมีความถี่ทุกๆ 1 เดือน ตลอดจนระยะเวลาดำเนินการ มีพารามิเตอร์ที่ตรวจวัด ได้แก่ pH, BOD, Suspended Solids, Settleable Solids, Total Dissolved Solids, Fecal Coliform, Fat, Oil and Grease, Nitrogen (TKN), Sulfide	- ทางโครงการได้มีการจัดทำหน้าที่เป็นผู้มีประสบการณ์เป็นผู้ดูแลและตรวจสอบระบบบำบัดน้ำเสียให้ทำงานได้อย่างมีประสิทธิภาพ - ทางโครงการได้มีการติดตั้งระบบบำบัดน้ำเสียเบื้องต้นตามมาตรการกำหนด ฯ ได้มีการมอบหมายจัดจ้างบริษัท บีเคเนเจอร์ ทอรัส จำกัด ในการตรวจวัดคุณภาพน้ำทิ้งของระบบบำบัดน้ำเสียของโครงการ เดือนละ 1 ครั้ง เพื่อตรวจสอบประสิทธิภาพของระบบบำบัดน้ำเสียโครงการ	-	เอกสารแนบที่ 4 ผลการตรวจติดตามคุณภาพสิ่งแวดล้อม แบบบันทึก พส.1/2 เอกสารแนบที่ 12 รายงานการตรวจสอบระบบสาธารณสุขโรค
1.7 ธรณีวิทยาและการเกิดแผ่นดินไหว ไม่มีข้อกำหนดมาตรการ	- ไม่มีข้อกำหนดมาตรการ	-	-

ระยะดำเนินการ ระหว่างเดือนกรกฎาคม - ธันวาคม 2567

มาตรการติดตามตรวจสอบผลกระทบสิ่งแวดล้อม	ผลการปฏิบัติตามมาตรการติดตามตรวจสอบผลกระทบสิ่งแวดล้อม ช่วงต้นปี	ปัญหา อุปสรรค ที่ไม่สามารถปฏิบัติ ตามมาตรการและแนวทางแก้ไข	อ้างอิง
2. ทรัพยากรธรรมชาติและสิ่งแวดล้อมทางชีวภาพ ไม่มีการกำหนดมาตรการ	- ไม่มีการกำหนดมาตรการ	-	-
3. คุณค่าการใช้ประโยชน์ของมนุษย์ 3.1 การใช้ประโยชน์ที่ดิน ไม่มีการกำหนดมาตรการ	- ไม่มีการกำหนดมาตรการ	-	-
3.2 การใช้น้ำ (1) ตรวจสอบการทำงานของระบบจ่ายน้ำ เช่น วาล์ว เครื่องสูบน้ำ หากพบว่ามีเหตุบกพร่องต้องดำเนินการแก้ไขทันที โดยตรวจวัดความสามารถด้านวิศวกรรมประจำปี 2 ครั้ง ปีที่ 2 ทุก 6 เดือน และปีต่อไปทุก 4 เดือน ตลอดระยะเวลาดำเนินการ (2) ตรวจสอบท่อประปาวว่ามีรอยรั่ว แตก อุดตัน หรือไม่ หากต้องดำเนินการแก้ไขหรือเปลี่ยนแปลงโดยทันที โดยมีความถี่ในการตรวจสอบปีที่ 1 จำนวน 1 ครั้ง และปีต่อไปทุก 6 เดือน ตลอดระยะเวลาดำเนินการ (3) ตรวจสอบคุณภาพน้ำใช้จนถึงเก็บน้ำใต้ดินและถังเก็บน้ำขึ้นคาตฟ้า หลังจากการล้างทำความสะอาดทุก 6 เดือนตลอดระยะเวลาดำเนินการ โดยตรวจวัดคลอรีนตกค้างทุกครั้งในถังเก็บน้ำทุกแห่ง หลังจากล้างถังเก็บน้ำ ต้องมีค่าคลอรีนตกค้าง (Residual Chlorine) ในน้ำอย่างน้อย 0.2 ppm.	- - - - - - -	เอกสารแนบที่ 12 รายงานการตรวจสอบระบบสาธารณูปโภค เอกสารแนบที่ 12 รายงานการตรวจสอบระบบสาธารณูปโภค รูปภาพที่ 2.27 การล้างทำความสะอาดถังเก็บน้ำสำรอง	

ผลการติดตามตรวจสอบคุณภาพสิ่งแวดล้อม ตามมาตรการติดตามตรวจสอบคุณภาพสิ่งแวดล้อมของโครงการ โรงแรม อีโบล อินน์ หัวหิน ในระยะดำเนินการ แสดงดังตารางที่ 2.2 ตารางที่ 2.2 แบบรายงานผลการปฏิบัติตามมาตรการตรวจสอบผลกระทบสิ่งแวดล้อมของโครงการ โรงแรม อีโบล อินน์ หัวหิน

มาตรการติดตามตรวจสอบผลกระทบสิ่งแวดล้อม	ผลการปฏิบัติตามมาตรการติดตามตรวจสอบผลกระทบสิ่งแวดล้อม ช่วงดำเนินการ	ปัญหา อุปสรรค ที่ไม่สามารถปฏิบัติ ตามมาตรการและแนวทางแก้ไข	อ้างอิง
3.3 การบำบัดน้ำเสีย (1) ตรวจสอบประสิทธิภาพและสภาพการทำงานทั่วไปของระบบบำบัดน้ำเสียโดยตรวจสอบทุก 4 เดือน ตลอดระยะเวลาดำเนินการ (2) ตรวจสอบคุณภาพน้ำทั้งหลังผ่านระบบบำบัดน้ำ โดยจุดที่เก็บได้แก่ บ่อตรวจคุณภาพน้ำทั้งหลังผ่านการบำบัดน้ำเสียและบ่อตรวจคุณภาพโดยมีความถี่ทุกๆ 1 เดือน ตลอดระยะเวลาดำเนินการ มีพารามิเตอร์ที่ตรวจวัด ได้แก่ pH, BOD, Suspended Solids, Settleable Solids, Total Dissolved Solids, Fecal Coliform, Fat, Oil a,d Grease, Nitrogen (TKN), Sulfide	- ทางโครงการได้มีการติดตั้งระบบบำบัดน้ำเสียเบื้องต้นตามมาตรการกำหนด ฯ ได้มีการมอบหมายจัดจ้างบริษัท บีเคเนเจอร์ ทอรัส จำกัด ในการตรวจวัดคุณภาพน้ำทิ้งของระบบบำบัดน้ำเสียของโครงการ เดือนละ 1 ครั้ง เพื่อตรวจสอบประสิทธิภาพของระบบบำบัดน้ำเสียโครงการ	-	เอกสารแนบที่ 4 ผลการตรวจติดตามคุณภาพสิ่งแวดล้อม แบบบันทึก ทส.1/2 เอกสารแนบที่ 11 รายงานการตรวจสอบปี

รายงานผลการปฏิบัติตามมาตรการป้องกันและแก้ไขผลกระทบสิ่งแวดล้อมและมาตรการติดตามตรวจสอบคุณภาพสิ่งแวดล้อม

โครงการ โรงแรม อีป อินน์ หัวหิน

ระยะดำเนินการ ระหว่างเดือนกรกฎาคม - ธันวาคม 2567

ผลการติดตามตรวจสอบคุณภาพสิ่งแวดล้อม ตามมาตรการติดตามตรวจสอบคุณภาพสิ่งแวดล้อมของโครงการ โรงแรม อีป อินน์ หัวหิน ในระยะดำเนินการ แสดงดังตารางที่ 2.2 ตารางที่ 2.2 แบบรายงานผลการปฏิบัติตามมาตรการติดตามตรวจสอบผลกระทบสิ่งแวดล้อมของโครงการ โรงแรม อีป อินน์ หัวหิน

มาตรการติดตามตรวจสอบผลกระทบสิ่งแวดล้อม	ผลการปฏิบัติตามมาตรการติดตามตรวจสอบผลกระทบสิ่งแวดล้อม ช่วงดำเนินการ	ปัญหา อุปสรรค ที่ไม่สามารถปฏิบัติตามมาตรการและแนวทางแก้ไข	อ้างอิง
3.4 การระบายน้ำและการป้องกันน้ำท่วม (1) ตรวจสอบไม่ให้มีเศษมูลฝอย เศษใบไม้ อุกตม์ในท่อระบายน้ำ บ่อพักน้ำ และบ่อน้ำทิ้งภายในโครงการ ทุก 3 เดือน ตลอดระยะเวลาดำเนินการ (2) ตรวจสอบการทำความสะอาดและขุดลอกเศษตะกอนจากบ่อพักน้ำสุดท้ายภายในโครงการทุก 6 เดือน ตลอดระยะเวลาดำเนินการ (3) ตรวจสอบสภาพท่อระบายน้ำ และบ่อน้ำทิ้งภายในโครงการ ทุก 3 เดือน ตลอดระยะเวลาดำเนินการ หากพบว่ามี การแตก ร้าวหรือชำรุดต้องรีบแก้ไขหรือเปลี่ยนใหม่โดยเร็ว	<ul style="list-style-type: none">- ทางโครงการปฏิบัติตามมาตรการกำหนด โดยมีช่างคอย ดำเนินการตรวจสอบเศษมูลฝอย เศษใบไม้ไม่ให้เข้าไป ขัดขวางการระบายน้ำของโครงการ- ทางโครงการปฏิบัติตามมาตรการกำหนด โดยมีช่างคอย ดำเนินการตรวจสอบปริมาณของตะกอน ในรางระบายน้ำ หากมีปริมาณมาก และส่งผลการระบายน้ำจะดำเนินการ ขุดลอกตะกอนโดยทันที- ทางโครงการได้มีการจัดเจ้าหน้าที่เป็นผู้มีประสบการณ์เป็นผู้ดูแลและตรวจสอบให้ทำงานได้อย่างมีประสิทธิภาพ	- -	รูปภาพที่ 2.2 งานดูแลสวน

รายงานผลการปฏิบัติตามมาตรการป้องกันและแก้ไขผลกระทบสิ่งแวดล้อมและมาตรการติดตามตรวจสอบคุณภาพสิ่งแวดล้อม

โครงการ โรงแรม ฮีป อินน์ หัวหิน

ระยะดำเนินการ ระหว่างเดือนกรกฎาคม - ธันวาคม 2567

ผลการติดตามตรวจสอบคุณภาพสิ่งแวดล้อม ตามมาตรการติดตามตรวจสอบคุณภาพสิ่งแวดล้อมของโครงการ โรงแรม ฮีป อินน์ หัวหิน ในระยะดำเนินการ แสดงดังตารางที่ 2.2 ตารางที่ 2.2 แบบรายงานผลการปฏิบัติตามมาตรการติดตามตรวจสอบผลกระทบสิ่งแวดล้อมของโครงการ โรงแรม ฮีป อินน์ หัวหิน

มาตรการติดตามตรวจสอบผลกระทบสิ่งแวดล้อม	ผลการปฏิบัติตามมาตรการติดตามตรวจสอบผลกระทบสิ่งแวดล้อม ช่วงดำเนินการ	ปัญหา อุปสรรค ที่ไม่สามารถปฏิบัติตามมาตรการและแนวทางแก้ไข	อ้างอิง
3.5 การจัดการมูลฝอย (1) ตรวจสอบสภาพของถังรองรับมูลฝอยให้มีสภาพดี อยู่เสมอทุก 1 สัปดาห์ ตลอดระยะเวลาดำเนินการ (2) ตรวจสอบไม่ให้มีมูลฝอยตกค้างในถังรองรับมูลฝอยในแต่ละบริเวณและห้องพักมูลฝอยรวมของโครงการ ทุกวัน ตลอดระยะเวลาดำเนินการ (3) ตรวจสอบความสะอาดของถังรองรับมูลฝอยในแต่ละบริเวณ และห้องพักมูลฝอยรวมของโครงการทุกครั้งที่หลังจากมีการเก็บขนเรียบร้อยแล้ว ตลอดระยะเวลาเปิดดำเนินการ	- ทางโครงการได้มอบหมายให้แม่บ้านแต่ละอาคารเป็นผู้ดูแลตรวจสอบความสะอาดของห้องพักขยะเป็นประจำทุกวัน - ทางโครงการปฏิบัติตามมาตรการกำหนด โดยมีแม่บ้านคอยดำเนินการตรวจสอบมูลฝอยตกค้างภายในโครงการ - โครงการได้ปฏิบัติตามมาตรการ โดยมีแม่บ้านคอยทำความสะอาดห้องพักมูลฝอยรวม ภาชนะ รถเข็น และอุปกรณ์ต่างๆ ที่ใช้ในการเก็บขนมูลฝอย ทุกครั้งหลังจากที่รถเก็บมูลฝอยได้เข้ามาเก็บขนแล้ว ด้วยน้ำยาฆ่าเชื้อก่อนนำมาใช้ใหม่	-	รูปภาพที่ 2.26 การล้างทำความสะอาดห้องพักขยะ รูปภาพที่ 2.26 การล้างทำความสะอาดห้องพักขยะ รูปภาพที่ 2.26 การล้างทำความสะอาดห้องพักขยะ

รายงานผลการปฏิบัติตามมาตรการป้องกันและแก้ไขผลกระทบสิ่งแวดล้อมและมาตรการติดตามตรวจสอบคุณภาพสิ่งแวดล้อม

โครงการ โรงแรม อีป อินน์ หัวหิน

ระยะดำเนินการ ระหว่างเดือนกรกฎาคม - ธันวาคม 2567

ผลการติดตามตรวจสอบคุณภาพสิ่งแวดล้อม ตามมาตรการติดตามตรวจสอบคุณภาพสิ่งแวดล้อมของโครงการ โรงแรม อีป อินน์ หัวหิน ในระยะดำเนินการ แสดงดังตารางที่ 2.2 ตารางที่ 2.2 แบบรายงานผลการปฏิบัติตามมาตรการติดตามตรวจสอบผลกระทบสิ่งแวดล้อมของโครงการ โรงแรม อีป อินน์ หัวหิน

มาตรการติดตามตรวจสอบผลกระทบสิ่งแวดล้อม	ผลการปฏิบัติตามมาตรการติดตามตรวจสอบผลกระทบสิ่งแวดล้อม ช่วงดำเนินการ	ปัญหา อุปสรรค ที่ไม่สามารถปฏิบัติ ตามมาตรการและแนวทางแก้ไข	อ้างอิง
3.6 ไฟฟ้าและพลังงาน (1) ตรวจสอบไฟฟ้าส่องสว่างภายในโครงการให้อยู่ในสภาพดีอยู่เสมอ หากชำรุดให้ดำเนินการแก้ไขโดยทันที ดัชนีการตรวจวัด คือ สภาพการใช้งานหรือความชำรุด ทุก 1 เดือน ตลอดระยะเวลาดำเนินการ (2) ตรวจสอบอุปกรณ์และสายไฟฟ้า รวมถึงหม้อแปลงไฟฟ้า ให้อยู่สภาพดีอยู่เสมอ หากชำรุดให้ดำเนินการแก้ไขซ่อม หรือเปลี่ยนแปลงทันที ทุก 1 สัปดาห์ ตลอดระยะเวลาดำเนินการ (3) ตรวจสอบและดูแลระบบปรับอากาศด้วยการล้างและทำความสะอาดเครื่องปรับอากาศห้องต่างๆ ทุก 6 เดือนและหมั่นตรวจสอบรอยรั่วที่ทำให้ความเย็นระบายน้อยออกโดยไม่จำเป็นทุกสัปดาห์ ตลอดระยะเวลาดำเนินการ	- ทางโครงการได้มีการจัดเจ้าหน้าที่เป็นผู้มีประสบการณ์เป็นผู้ดูแลและตรวจสอบให้ทำงานได้อย่างมีประสิทธิภาพ - ทางโครงการปฏิบัติตามมาตรการกำหนด โดยมีช่างคอยดำเนินการตรวจสอบระบบไฟฟ้า อุปกรณ์ไฟฟ้าและสายไฟ หากพบมีการชำรุดเสียหายจะดำเนินการแก้ไขซ่อมแซมทันที - ทางโครงการปฏิบัติตามมาตรการกำหนดโดยมีการล้างทำความสะอาดเครื่องปรับอากาศภายในโครงการอยู่เป็นประจำอยู่ตลอดระยะเวลาที่เปิดดำเนินการ	- - -	- เอกสารแนบที่ 12 รายงานการตรวจสอบระบบสาธารณูปโภค รูปภาพที่ 2.33 การล้างเครื่องปรับอากาศ

ผลการติดตามตรวจสอบคุณภาพสิ่งแวดล้อม ตามมาตรการติดตามตรวจสอบคุณภาพสิ่งแวดล้อมของโครงการ โรงแรม ชีอ็อป อินน์ หัวหิน ในระยะดำเนินการ แสดงดังตารางที่ 2.2 ตารางที่ 2.2 แบบบรรยายผลการปฏิบัติตามมาตรการติดตามตรวจสอบผลกระทบสิ่งแวดล้อมของโครงการ โรงแรม ชีอ็อป อินน์ หัวหิน

มาตรการติดตามตรวจสอบผลกระทบสิ่งแวดล้อม	ผลการปฏิบัติตามมาตรการติดตามตรวจสอบผลกระทบสิ่งแวดล้อม ช่วงดำเนินการ	ปัญหา อุปสรรค ที่ไม่สามารถปฏิบัติตามมาตรการและแนวทางแก้ไข	อ้างอิง
3.7 การคมนาคมขนส่ง/การจราจร (1) ตรวจสอบระบบไฟฟ้าส่องสว่างทางจราจร บริเวณที่จอดรถ ถนน และทางเข้า-ออก ทุก 1 เดือน ตลอดระยะเวลาดำเนินการ (2) ตรวจสอบสัญญาณจราจรเช่น ลูกศรแสดงทิศทางการเดินรถป้ายแสดงทางเข้า-ออกทุกแห่ง โดยดัชนีตรวจวัดคือ สภาพการใช้งานหรือการชำรุดโดยตรวจสอบทุก 1 เดือน ตลอดระยะเวลาดำเนินการ	- ทางโครงการปฏิบัติตามมาตรการกำหนด หากพบมีการชำรุดเสียหายจะดำเนินการซ่อมแซม หรือเปลี่ยนใหม่โดยทันที - ทางโครงการปฏิบัติตามมาตรการกำหนด	-	-
3.8 การระบายอากาศ ไม่มีการกำหนดมาตรการ	- ไม่มีการกำหนดมาตรการ	-	-
3.9 การป้องกันอัคคีภัย (1) ตรวจสอบความพร้อมของระบบป้องกันอัคคีภัยแต่ละชั้นของอาคาร โดยดัชนีการตรวจวัด คือ ประสิทธิภาพการทำงานของอุปกรณ์ความถี่ทุก 1 เดือน ตลอดระยะเวลาดำเนินการ (2) ตรวจสอบการจัดให้มีการฝึกซ้อมหนีไฟของโครงการร่วมกับสถานีดับเพลิงในพื้นที่ละ 1 ครั้ง ตลอดระยะเวลาดำเนินการ	- ทางโครงการได้จัดเจ้าหน้าที่ของโครงการคอยตรวจสอบระบบป้องกันและเตือนภัยอัคคีภัยเป็นประจำทุกวันเดือน - ทางโครงการได้ประสานงานกับสถานีดับเพลิง ให้มาอบรมและซักซ้อมแผนอพยพหนีไฟให้กับพนักงานของโครงการเพื่อสามารถปฏิบัติตามกรณีเมื่อเกิดเหตุฉุกเฉินได้ โดยในรอบเดือนกรกฎาคม - ธันวาคม 2567 ทางโครงการได้ดำเนินการซ้อมอพยพหนีไฟ เมื่อวันที่ 12 ตุลาคม 2567	-	เอกสารแนบที่ 6 บันทึกการตรวจสอบอุปกรณ์ป้องกันอัคคีภัย เอกสารแนบที่ 7 รายงานการซ้อมอพยพอัคคีภัย รูปภาพที่ 2.23 การซ้อมอพยพหนีไฟ

ผลการติดตามตรวจสอบคุณภาพสิ่งแวดล้อมตามมาตรการติดตามตรวจสอบคุณภาพสิ่งแวดล้อมของโครงการ โรงแรม อีป อินน์ หัวหิน ในระยะดำเนินการ แสดงดังตารางที่ 2.2
ตารางที่ 2.2 แบบรายงานผลการปฏิบัติตามมาตรการติดตามตรวจสอบผลกระทบสิ่งแวดล้อมของโครงการ โรงแรม อีป อินน์ หัวหิน

มาตรการติดตามตรวจสอบผลกระทบสิ่งแวดล้อม	ผลการปฏิบัติตามมาตรการติดตามตรวจสอบผลกระทบสิ่งแวดล้อม ช่วงดำเนินการ	ปัญหา อุปสรรค ที่ไม่สามารถปฏิบัติ ตามมาตรการและแนวทางแก้ไข	อ้างอิง
4. คุณค่าต่อคุณภาพชีวิต			
4.1 สังคมและเศรษฐกิจ	- ไม่มีการกำหนดมาตรการ	-	-
4.2 ศาสนา ประเพณีและวัฒนธรรม	- ไม่มีการกำหนดมาตรการ	-	-
4.3 การศึกษา	- ไม่มีการกำหนดมาตรการ	-	-
4.4 สาธารณสุข	- ไม่มีการกำหนดมาตรการ	-	-
4.5 อาชีวอนามัยและความปลอดภัย	- ไม่มีการกำหนดมาตรการ	-	-
4.6 ความปลอดภัยสาธารณะ	- ไม่มีการกำหนดมาตรการ	-	-
4.7 ทัศนียภาพและสุนทรียภาพ	- ทางโครงการได้จัดให้มีการปลูกพืชคลุมดินตามมาตรการกำหนด เพื่อให้พืชช่วยยึดหน้าดินไม่ให้เกิดการชะล้างพังทลาย	-	รูปภาพที่ 2.2 งานดูแลสวน
5. ผลกระทบด้านสุขภาพ	- ไม่มีการกำหนดมาตรการ	-	-



รูปภาพที่ 2.1 พื้นที่สีเขียวภายในโครงการ



รูปภาพที่ 2.2 งานดูแลสวน



รูปภาพที่ 2.3 ป้ายจำกัดความเร็ว 30 กิโลเมตร/ชั่วโมง



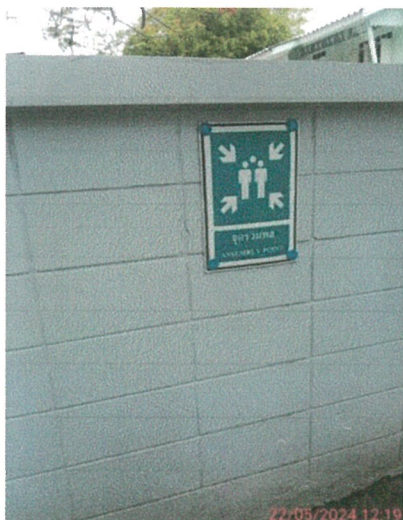
รูปภาพที่ 2.4 พื้นถนนของโครงการ



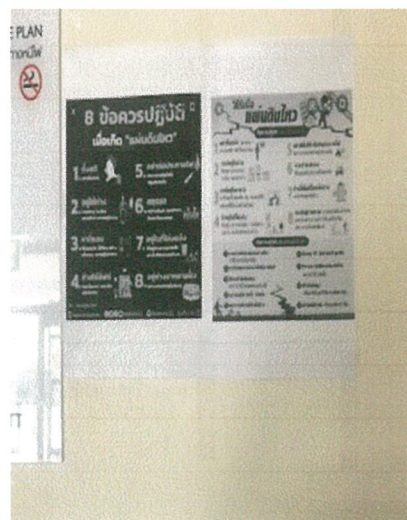
รูปภาพที่ 2.5 ป้ายดับเครื่องยนต์



รูปภาพที่ 2.6 เจ้าหน้าที่รักษาความปลอดภัย



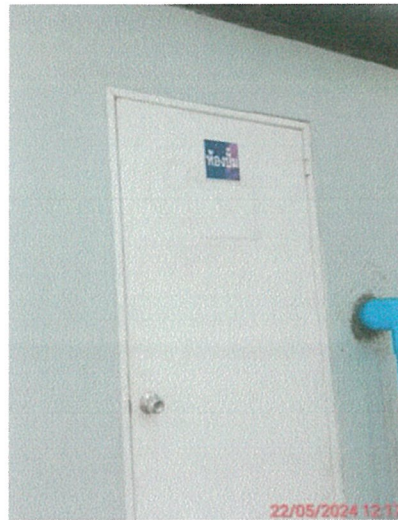
รูปภาพที่ 2.7 จุดรวมพล



รูปภาพที่ 2.8 ป้ายประชาสัมพันธ์เพื่อให้ความรู้เรื่องแผ่นดินไหว



รูปภาพที่ 2.9 ถังเก็บน้ำสำรองภายในโครงการ



รูปภาพที่ 2.10 ห้องปั๊ม



รูปภาพที่ 2.11 ที่ตั้งระบบบำบัดน้ำเสีย



รูปภาพที่ 2.12 ตะแกรงดักขยะ และรางระบายน้ำ



รูปภาพที่ 2.13 ถังขยะแยกประเภท



รูปภาพที่ 2.14 ห้องพักขยะรวม



รูปภาพที่ 2.15 รถเก็บขยะ



รูปภาพที่ 2.16 รถอุปกรณ์ทำความสะอาดและเก็บขนมูลฝอย



รูปภาพที่ 2.17 อุปกรณ์ไฟฟ้าประหยัดพลังงาน



รูปภาพที่ 2.18 ระบบคีย์การ์ด ควบคุมการเปิด-ปิดไฟ ภายในห้องพัก



รูปภาพที่ 2.19 พื้นที่สำหรับจอดรถและสัญญาณจราจรบนถนน

รายงานผลการปฏิบัติตามมาตรการป้องกันและแก้ไขผลกระทบสิ่งแวดล้อมและมาตรการติดตามตรวจสอบคุณภาพสิ่งแวดล้อม

โครงการ โรงแรม อีป อินน์ หัวหิน

ระยะดำเนินการ ระหว่างเดือนกรกฎาคม - ธันวาคม 2567



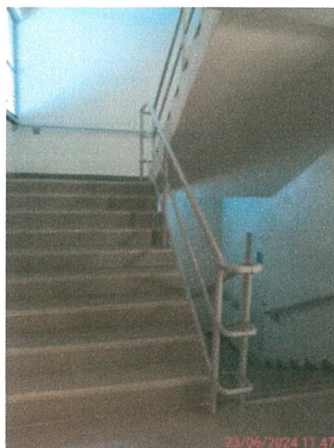
ถังดับเพลิง



อุปกรณ์แจ้งเหตุด้วยมือ



ไฟฉุกเฉิน



บันไดหนีไฟ



ป้ายทางออกฉุกเฉิน



โทรศัพท์ฉุกเฉิน



อุปกรณ์ตรวจจับควัน

รูปภาพที่ 2.20 อุปกรณ์ป้องกันและเตือนอัคคีภัย

รายงานผลการปฏิบัติตามมาตรการป้องกันและแก้ไขผลกระทบสิ่งแวดล้อมและมาตรการติดตามตรวจสอบคุณภาพสิ่งแวดล้อม
โครงการ โรงแรม ฮิลล์ อินน์ หัวหิน
ระยะดำเนินการ ระหว่างเดือนกรกฎาคม - ธันวาคม 2567



รูปภาพที่ 2.21 ผังแสดงเส้นทางหนีไฟ



รูปภาพที่ 2.22 ตู้ยาสามัญประจำบ้าน



รูปภาพที่ 2.23 การซ่อมอพยพหนีไฟ



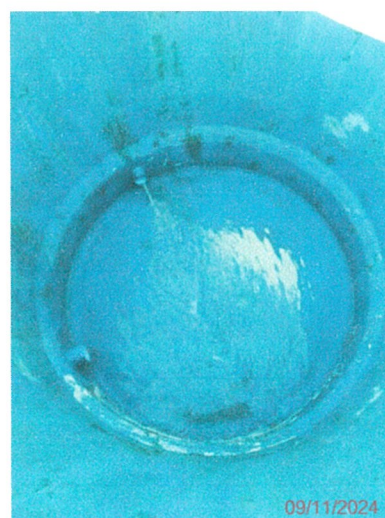
รูปภาพที่ 2.24 ทางเข้า-ออกโครงการ



รูปภาพที่ 2.25 กล้องวงจรปิดภายในโครงการ



รูปภาพที่ 2.26 การล้างทำความสะอาดห้องพักรับ



รูปภาพที่ 2.27 การล้างทำความสะอาดถังเก็บน้ำสำรอง



รูปภาพที่ 2.28 ป้ายแสดงวิธีการใช้อุปกรณ์ป้องกันอัคคีภัย



รูปภาพที่ 2.29 การเก็บรวบรวมขยะมูลฝอย



รูปภาพที่ 2.30 การล้างทำความสะอาดถังขยะมูลฝอย



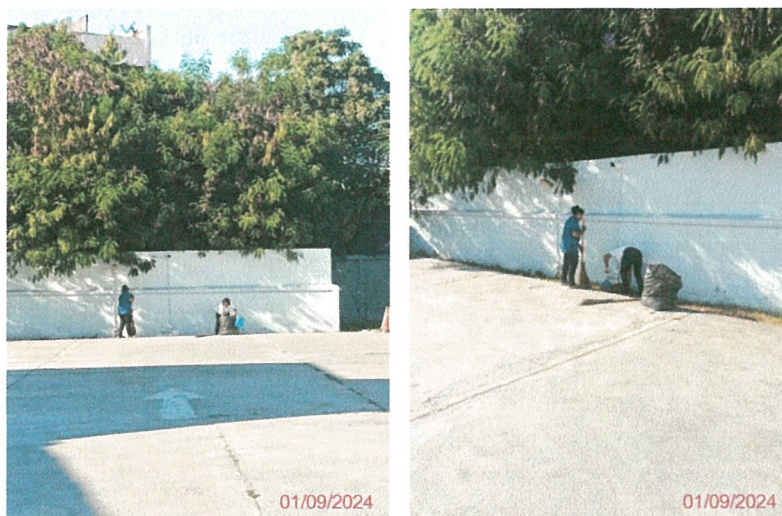
รูปภาพที่ 2.31 ป้ายประหยัถหลังงาน



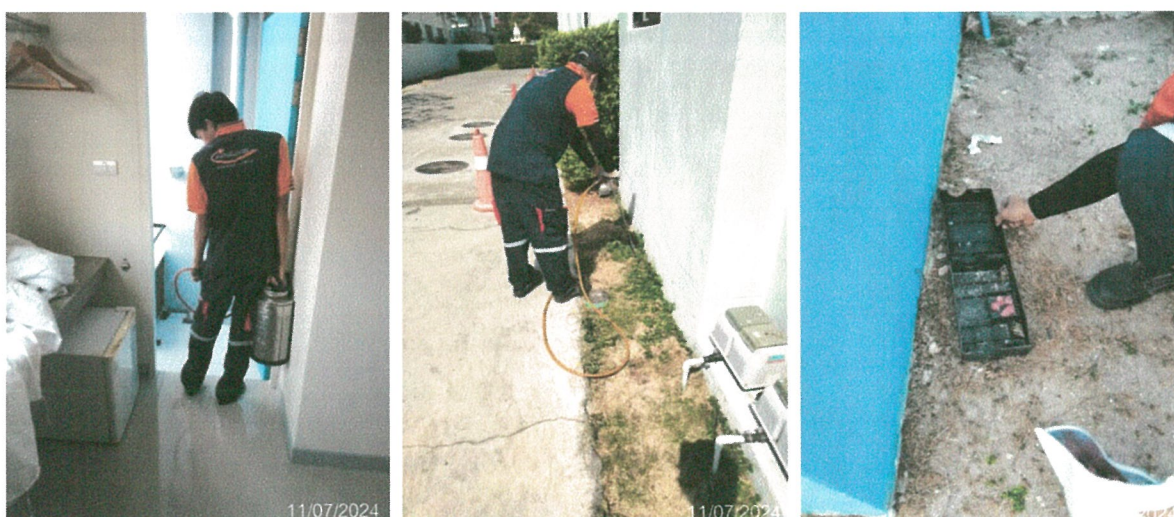
รูปภาพที่ 2.32 สุขภัณฑ์ประหยัถน้ำ



รูปภาพที่ 2.33 การล้างเครื่องปรับอากาศ



รูปภาพที่ 2.34 การทำความสะอาดพื้นที่โดยรอบโครงการ



รูปภาพที่ 2.35 การฉีดพ่นแมลง



รูปภาพที่ 2.36 การสูบล้าง